

MEMÒRIA CASA ACOLLIDA

l·ligam
associació

Any 2008

Índex

Presentació _____ Pàg. 2

Casos atesos _____ Pàg. 4

Atencions 2008 _____ Pàg. 13

Coordinacions _____ Pàg. 17

Objectius i activitats _____ Pàg. 22

Valoració del recurs _____ Pàg. 28

Constatacions i previsions _____ Pàg. 30

Presentació

Us presentem el que ha estat aquest any 2008 al nostre recurs. Com ja sabeu treballem a la Casa d'Acollida des de tres programes diferents:

- ***Programa de presó***, el que ha estat des dels començaments el nostre projecte principal, treballant amb dones que be passen permisos penitenciaris al centre o acaben de complir la seva condemna al recurs. El objectiu d'aquest programa es l'inserció al medi comunitari.
- ***Programa de violència***, treballant amb dones soles o amb fills que han patit maltractaments. El objectiu d'aquest programa és oferir un espai de seguretat i confiança, així com ajudar a la dona a clarificar-se i recuperar-se.
- ***Programa de Risc Social***, per atendre casos de dones que es troben en una situació d'exclusió o risc d'exclusió per manca de recursos econòmics, socials i familiars. El que es pretén és donar una atenció socioeducativa, aconseguir l'autonomia necessària i la posterior inserció. Es treballa molt l'adquisició d'hàbits personals i habilitats socials i en molts casos també tot el relacionat amb

l'embaràs i la cura dels fills. També es treballa molt l'objectiu d'integració en la vida social, cultural, laboral..

Aquest any hem ates un total de 53 dones, moltes d'elles amb els seus fills i hem tingut una ocupació mitjana del recurs d'un 94,5%, una xifra alta, que pot donar una idea de que aquest 2008 ha estat un any de molta feina.

Gràcies a totes les persones que han fet possible l'acompanyament a totes aquestes dones i els seus fills. El nostre agraïment molt especial a voluntàries i socis i a totes les entitats que continuen confiant en nosaltres i en la nostra manera de fer.

Barcelona 31 de gener de 2009

Casos atesos

CASOS ATESES = 53

PERSONES ATESES = 69: 53 dones i 16 nens/es.

ATENCIIONS REALITZADES = 5.176

L'any 2008 s'han atès un total de 53 casos, 41 dones soles i 12 dones amb els seus fills/es. El total de persones ateses ha estat de 69.

El 22,6% dels casos atesos han estat mares amb fills/es, la majoria amb un fill o dos. Sis casos han estat dones que han vingut al recurs embarassades. Pel que fa al nombre de persones per programes:

- Al *programa de violència de gènere* s'han atès 36 persones (25 dones i 11 nens).

Això representa el 52,2% del total de la Casa d'Acollida.

- Des del *programa de Risc Social* s'han atès 7 persones, entre dones i nens.

Representa un 10% del total de la Casa.

- Des del *programa de presó* s'han atès 26 persones (24 adultes i 2 nens)

Això suposa el 37,7% del total de la Casa d'Acollida.

Representa un numero de persones ateses un 24% per sota de l'any passat, encara que hem de dir que les atencions han pujat respecte al 2008. Això vol dir que s'han ates menys persones per que els casos han estat molt més temps al recurs. Com ja veurem més endavant les atencions han pujat un 2,6% respecte a l'any passat.

La diferència major s'ha donat en el programa de violència, en que s'han atès menys persones(un 35% menys que l'any passat), però han pujat en un 60% les atencions respecte aquest al 2007. Això, com ja veurem al parlar de temps d'estada al recurs, es degut a que els casos han fet al recurs estades molt més llargues, de sis mesos o fins i tot d'un any o més.

Per **nacionalitats**, les xifres, com en altres anys, estan molt igualades. Un 52,8% dels casos han estat dones de nacionalitat espanyola i concretament d'aquests un 75% són catalanes.

El 47,2% dels casos han estat dones estrangeres, provinents de 12 països diferents. Els casos més nombrosos (36%) han estat els de dones magrebines així com dones llatinoamericanes (un altre 36%),

sobre tot brasileres. La resta són de Romania, Rússia i països comunitaris.

De les dones immigrants només el 56% disposava de permís de residència, encara que la majoria d'elles resideixen a Espanya des de fa molts anys.

Concretament la distribució de les dones estrangeres per països, és la següent:

a i c n e d e c o r s p

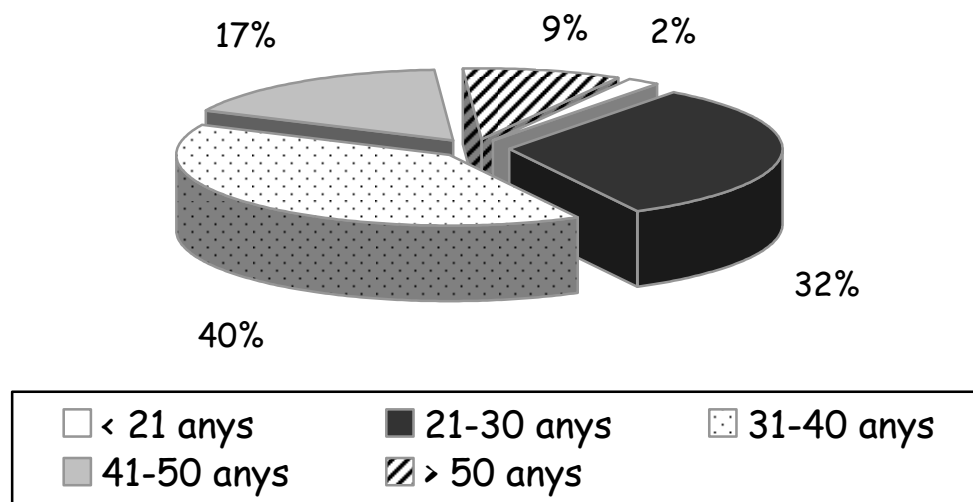
Europa 28%	Rússia	1
	Irlanda	1
	Romania	4
	Itàlia	1
Amèrica 36%	Bolívia	1
	Perú	1
	Hondures	1
	Equador	1
	Rep. Dominicana	1
	Brasil	4
Africa 36%	Marroc	7
	Algèria	2

Per programes els dos grups estan també molt igualats. És en el programa de Risc social en el que predominen les estrangeres (dels 4 casos atesos només un era una dona espanyola) i en el de presó predominen les dones espanyoles (58%), la majoria d'elles catalanes.

Pel que fa a l'edat de les dones la mitjana aquest any ha pujat de manera considerable respecte als últims anys i és d'uns 36 anys. El grup més nombrós ha estat el de dones d'entre 31 i 40 anys.

De totes maneres s'ha de senyalar que un 24% de les dones ateses estan per sobre dels 40 anys. Principalment al programa de violència s'han ates moltes dones grans amb 60 anys o més.

Mitjana d'edat dones 2008



La dona més jove tenia 19 anys i la més gran 68. Les dues eren del programa de violència.

El programa de Risc Social és el que té una mitjana d'edat més jove (30 anys) i el de violència és el de mitjana d'edat més alta: 37 anys.

Respecte les edats dels nens/es, el grup més nombrós ha estat el de menors de 5 anys. El 68% dels nens tenien 3 anys o menys.

El **nivell de formació** continua sent un aspecte preocupant, doncs és molt baix. El 31% de les dones no tenen estudis o no han acabat ni el graduat escolar. En 15 casos hem de parlar de dones que no han anat mai a l'escola o no han acabat els estudis primaris.

Un 63% de les dones no tenen un nivell similar al que seria ara l'ensenyament obligatori.

Aquest nivell cultural i formatiu és especialment baix al programa de risc social, en que 3 dels 4 casos atesos no tenien ni la primària acabada.

Igualment al programa de violència també es dona un nivell molt baix de formació. Un 28% d'elles es pot dir que eren analfabetes.

Al programa de presó només un 33% de les dones ateses superaven el nivell de graduat escolar.

Pel que fa a la **situació econòmica i laboral**, encara que només el 43% es trobaven ocupades, el 76% de les dones tenien algun tipus d'ingrés econòmic.

Les activitats laborals més habituals han estat les de neteja i servei domèstic, auxiliar de geriatria i ajudant de cuina.

De les dones que treballaven un 69% tenien un contracte laboral, totes elles tenien eventuals i temporals. La resta de dones que treballaven ho feien en negre, sense contracte.

La mitjana d'ingressos econòmics de les dones amb feina ha estat en uns 670 €. Només en dos casos podem parlar d'ingressos que superen els 900 €.

La resta de dones (31%) no treballaven, encara que majoria d'elles si tenien ingressos per prestacions d'atur, pensions (viduïtat, PNC..) o renda mínima. El 18% de les dones ateses cobraven una RAI o una PIRMI.

En tots aquests casos hem de parlar d'una mitjana d'ingressos que no arriba als 600 €.

Els ingressos de la resta de dones han estat beques de formació per cursos o ingressos per feines als tallers de presó. En aquests casos els ingressos no han superat els 200 €.

Un 24% de dones no disposaven de cap ingrés econòmic i depenien de les ajudes puntuals que les treballadores socials els hi faciliten per transport, medicació i higiene, entre d'altres.

Per programes, el de presó és el que té un percentatge més alt de dones treballant (41%) i el de Risc Social el que el té mes baix. Cap de les dones ateses a aquest programa treballava, degut principalment a que hi eren mares amb nens petits i es dedicaven a la cura dels fills.

Les dones del programa de violència de gènere són las que tenen els ingressos més alts: uns 690 euros de mitjana.

Pel que fa a la **salut**, puja considerablement el nombre de dones amb algun problema de salut. En el 74% dels casos atesos aquest any hi ha algun problema de salut física i/o mental.

Les malalties més habituals han estat les respiratòries, la diabetis el VIH i hepatitis.

En un 28% dels casos ha hagut una problemàtica de salut mental. La majoria són persones amb trastorns de personalitat, trastorns adaptatius i d'ansietat i depressió i es troben en tractament.

En 4 casos hi ha reconeguda una discapacitat, la majoria superior al 60%.

Per programes, és el de presó continua sent el que més casos amb problemàtica de salut presenta. Un 79% de les dones ateses a aquest programa presentaven algun problema de salut físic i/o mental. Un 42% de les dones de presó tenen VIH i/o hepatitis.

Igualment, un 42% de les dones ateses provinents de presó tenen algun problema de salut mental i es troben en tractament.

El 40% del total de les dones ateses aquest any a la Casa d'Acollida tenen antecedents de **consum de drogues**, principalment alcohol, cocaïna i heroïna. De totes maneres, en un 76% dels casos amb problemàtica de toxicomania hem de parlar de politoxicomania. Senyalar que puja el nombre de dones amb problemàtica d'alcohol.

De totes les dones ateses amb aquesta problemàtica, un 52% segueixen algun tipus de seguiment especialitzat i algunes d'elles segueixen tractament amb metadona o naltrexona.

Per programes el programa de presó és el que té els percentatges més alts en problemàtica de toxicomanies. El 67% dels casos atesos en aquest programa presenten problemàtica de toxicomania, encara que s'ha de comentar també que cada cop es donen més casos al programa de violència, on aquest any 2008 un 16% dels casos atesos presentaven una problemàtica afegida de consum de drogues, principalment d'alcohol.

La mitjana de temps d'estada al recurs depèn molt del programa del que parlem. Al programa de presó ha crescut el nombre d'estades superiors a un any, degut principalment a les dones que estan al recurs amb Art 182, però també degut a estades de tercer grau amb secció oberta llargues.

Al programa de risc social la majoria de casos no han superat els dos mesos d'estada.

Al programa de violència la majoria de casos han estat entre 3 i 6 mesos, encara que hem de parlar d'estades properes a un any, sobre tot en els casos que encara continuen actualment al recurs.

Respecte a la **sortida de la Casa d'Acollida**, el 21% dels casos segueixen encara al recurs actualment; la majoria d'ells porten ja acollits al recurs entre 9 i 12 mesos.

Dels 53 casos atesos aquest any, 42 ja han estat baixa a la Casa d'acollida

- **El 52% d'aquests casos han estat baixa de la Casa un cop finalitzen el pla d'intervenció previst.** Habitualment han rellogat una habitació (9 casos) o han anat a viure al pis d'un familiar (5). En dos casos han retornat al seu país d'origen i en tres casos dones del programa de violència han pogut tornar al seu pis un cop han fet fora al maltractador. Un altre cas ha estat una dona que ha estat traslladada a un centre penitenciari fora de Catalunya.

- **Un 31% dels casos han estat baixes voluntàries.** La majoria d'aquestes baixes s'han donat en el programa de Violència. Hem de senyalar que només en un cas, que nosaltres sapiguem, ha hagut un retorn amb el maltractador.

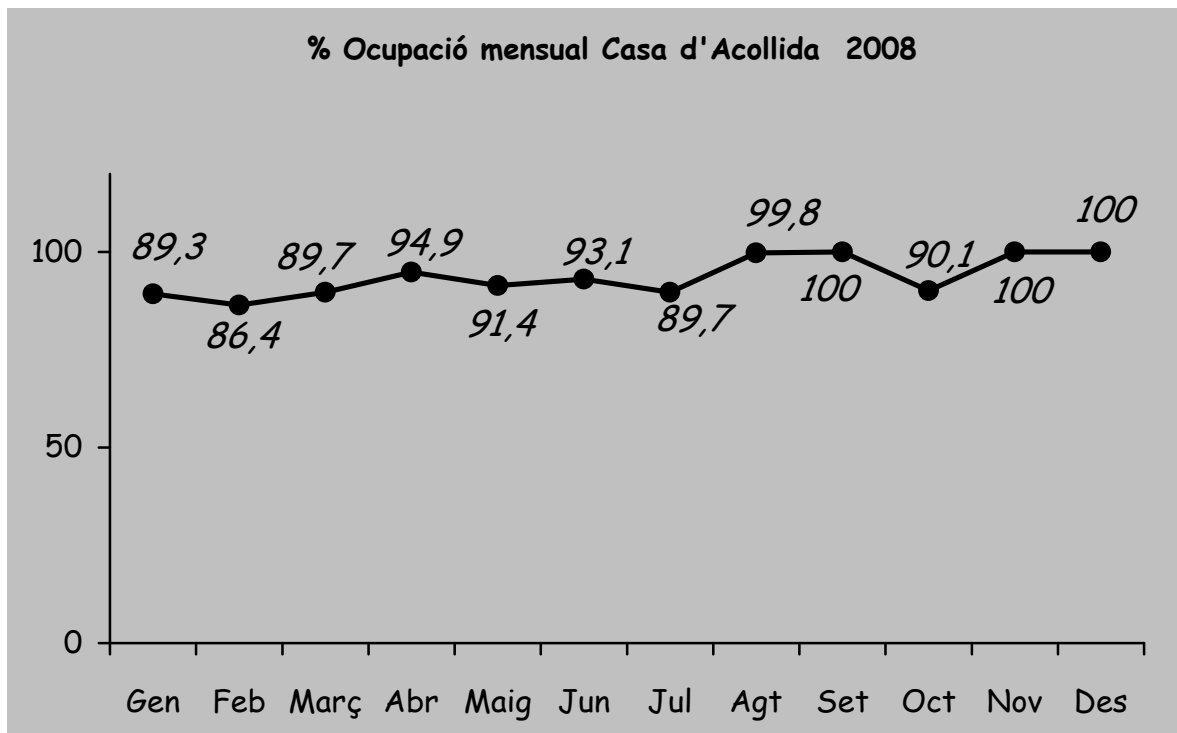
La majoria de dones que han estat baixes voluntàries han anat a viure a algun pis compartit amb familiars o amics.

- **En un 17% les baixes s'han produït per incompliment greu o per consum.** En 5 casos que venien de presó s'ha produït una retirada de permisos i han retornat al Centre Penitenciari. En un cas hem de parlar d'una dona del programa de presó que ha trencat condemna.

En un cas hem de parlar d'expulsió del recurs por incident greu.

Atencions 2008

Aquest any 2008 s'han realitzat un total de 5176 atencions. Això representa un 94,3% d'ocupació global. Dit d'una altra manera, que de les 15 places que té la casa, aquest any cada dia s'han ocupat de mitjana mes o menys unes 14 places.



Per mesos, quatre mesos ha estat la casa pràcticament plena i no ha hagut cap mes per sota del 86% d'ocupació, és a dir, no ha hagut cap mes amb una ocupació mitjana per sobre de 13 persones.

Pel que fa a les atencions per programes:

- Des del **programa de Violència de Gènere** aquest any 2008 s'han realitzat un total de 2.801 atencions. Això representa més de la

meitat de l'ocupació global del recurs i que de les 15 places que té la casa, aquest any cada dia s'han ocupat amb el programa de violència una mitjana de més de 7 places.

Dins de la totalitat de la Casa d'Acollida el programa de violència representa doncs el primer en ocupació i s'ha mantingut en unes 650 atencions trimestrals.

- Des del **programa de Risc Social** s'han realitzat un total de 394 atencions. Això representa només el 7,6% del total d'atencions de la Casa . És una xifra molt baixa comparada amb els últims anys. Concretament estem parlant d'un 60% menys d'atencions respecte a l'any 2007.

Dins de la totalitat de la Casa d'Acollida el programa de risc social representa doncs l'últim en ocupació i, encara que ha hagut mesos sense cap dona acollida al programa de risc social, podem parlar de que, de les 15 places que té la casa, aquest any cada dia s'ha ocupat amb el programa de risc social una mitjana d'una plaça.

- Per últim, des del **programa de Presó** s'han realitzat un total de 1.981 atencions. Això representa poc més d'una tercera part, concretament un 38,3% de l'ocupació global del recurs.

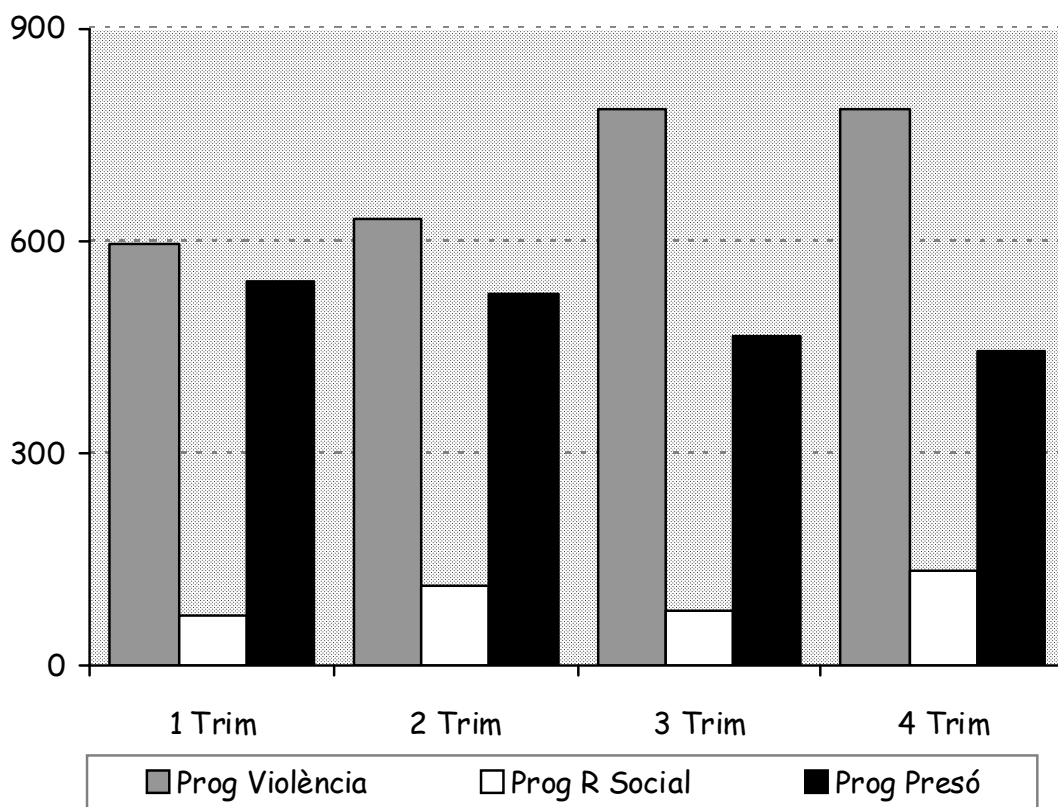
Dit d'una altra manera , de les 15 places que té la casa, aquest any cada dia s'han ocupat amb el programa de presó una mitjana d'un 5 places, encara que habitualment ha hagut a la casa acollides més de cinc persones de presó.

Dins de la totalitat de la Casa d'Acollida el programa de presó representa el segon en ocupació i s'ha mantingut en unes 500 atencions trimestrals.

Per trimestres, és el programa de violència el que ha mantingut un ritme més constant de creixuda mentre que la resta de programes han anat pujant i baixant.

L'ocupació més alta s'ha produït l'últim trimestre de l'any: 99%.

Atencions 2008 per Programes i trimestres



En comparació amb anys passats estem parlant, doncs, d'un nombre d'atencions consolidades i que es manté el ritme d'ocupació que va començar fa uns quatre anys.

Atencions Casa d'Acollida els últims anys

Any 2003	4384
Any 2004	4774
Any 2005	4911
Any 2006	5286
Any 2007	5060
Any 2008	5176

Per últim, fer referència també a les **demandes de places que no han pogut ser ateses**. Aquest any han estat 110 les demandes, que representen un total de 200 places demanades que no han arribat a ser acollides.

En el 46% dels casos es tractava de dones soles i en el 54% de mares amb fills/es. En 13 dels casos es tractava de dones embarassades.

En un 53% de les demandes de places no ateses són pel programa de violència. El motiu pel qual no s'han portat a terme la demanda ha estat principalment la manca de places, donat l'alt índex d'ocupació de la Casa.

Un altre 43% de les demandes han estat pel programa de Risc Social, encara que no provenien dels SIS sinó de serveis socials de

l'Ajuntament de Barcelona i d'altres ajuntaments. En molts d'aquest casos el problema per fer la derivació ha estat la manca de places però també en moltes ocasions els problemes de financiació.

Del programa de presó només han hagut tres casos que han pogut ser acollits per manca de plaça i un cas en que la dona es va fer enrere.

Coordinacions

Tots els casos atesos als programes de violència i de risc social han estat derivats des de l'Ajuntament de Barcelona. Així doncs, els serveis de EAD i SIS continuen sent els que més casos deriven al recurs. Gairebé el 55% dels casos atesos al 2008 han estat derivats precisament per aquests serveis, principalment per l'EAD.

Després, és el Departament de Justícia de la Generalitat de Catalunya, des dels diferents centres penitenciaris de Barcelona, el segon en nombre de derivacions (45%).

D'aquests casos del programa de presó el 67% han estat derivats pel C.P. de Can Brians (la meitat d'ells concretament del DAE) i el 29% del C.P. de Dones de Wad-Ras. Un cas va estar derivat des de la CTASP.

ENTITAT QUE DERIVA		CASOS	%
Ajuntament de Barcelona	E.A.D.	25	54,7%
	S.I:S.	4	
Centre Penitenciari Dones Wad-Ras		7	13,2%
C. Penitenciari Can Brians		16	30,2%
Comissió Territorial A Soc. Penitenciària		1	1,9%

La coordinació amb tots aquests serveis ha estat freqüent, per programar plans d'intervenció conjunts i avaluar l'evolució dels casos, així com para preparar les sortides de la Casa.

Moltes de les coordinacions han estat realitzades setmanalment per telèfon, però en molts altres moments també s'han fet reunions cada mes o mes i mig amb les treballadores socials o educadores que porten el cas, ja que és força important donar una imatge d'unitat entre els serveis i les usuàries.

Per tal de treballar conjuntament alguns aspectes hem mantingut contactes amb altres entitats i serveis que feien algun tipus d'intervenció en els casos.

* *Atenció a immigrants.* De cara a informacions i gestions referides a documentació i recerca de feina així com integració i aprenentatge de l'idioma. Ens hem coordinat amb Fundació PRAHU, amb SAIER i

amb diferents escoles d'ensenyament de castellà per estrangers: Escola d'adults Bayt-Al-Taqufa, Oscus i La Formiga.

* *Salut:* Coordinació amb el CAP de Sants de cara a aclarir diagnòstics i tractaments i també sobre tot de cara a poder agilitzar l'atenció sanitària a dones que venen per violència i no poden donar la seva adreça.

Igualment coordinacions amb serveis hospitalaris, principalment Hospital del Mar , Hospital Clínic i Hospital de Bellvitge, en casos d'atenció via urgències o d'ingressos hospitalaris i d'atenció a pediatria.

En els casos amb VIH també ha hagut coordinació amb entitats com ACTUA DONA i Associació Ciutadana Anti-Sida.

**Salut Mental:* Coordinacions amb els equips d'especialistes que segueixen els casos des de diferents serveis de salut mental: CAP de Salut Mental de St. Pere Claver, CAP de Salut Mental de Sta Eulàlia Per últim ha hagut coordinacions amb Ventijol, de cara a seguiment psicològic d'alguns casos de presó.

* Pel que fa al tema de les *Toxicomanies*, les coordinacions han estat continuades amb diferents serveis per fer seguiment dels casos i control d'abstinència de consum. Ens hem coordinat amb el CAS de Creu Roja, el de Sants, el de Sarrià i CECAS. També ha hagut un cas de coordinació amb els grups d'alcohòlics anònims.

* En el tema de *formació i inserció laboral*: recerca de feina, cursos de formació, ofertes de feina... Ens hem coordinat amb TRIA, SURT, Fundació ARED, APIP (Associació per a la promoció i inserció professional), CIRE, FEMAREC i Barcelona Activa.

* Pel que fa al tema concret d'atenció a l'infància, cada cop tenim més casos en que es fa necessària la coordinació amb Equips d'Atenció a l'Infància i l'Adolescència (EAlA), bé per observació de la cura dels nens o per seguiment de les mares amb nens en centres o famílies d'acollida. També hi ha hagut coordinació amb escoles i ludoteques del barri.

Pel que fa a atenció a l'infància especialitzada s'han realitzat coordinacions amb el CEDIAP (Centre de desenvolupament infantil i d'atenció precoç) de Zona Franca i l'EIPI (Equip Interdisciplinari de la Petita Infància) d'Erasme Janer, de cara a facilitar informació dels casos i saber pautes d'intervenció.

Per últim, mencionar les xarxes en les que continuem participant habitualment:

- ECAS (Entitats Catalanes d'Acció Social) tant a la Comissió de Dones com a la Comissió d'Àmbit penitenciari per tal d'intercanviar experiències, coordinar-nos com a entitats del camp social i iniciar un diàleg amb les administracions.

- Acord Ciutadà per una Barcelona Inclusiva, sobre tot des del programa de Risc Social i es col·labora i participa a la Xarxa d'atenció social a persones sense sostre.
- Acord Ciutadà per una Barcelona lliure de violència contra les dones, al qual continuem adherides.
- Taula de participació social amb altres entitats que treballen en temes relacionats amb el món de la presó.
- Hem continuat amb el conveni de pràctiques signat amb la Universitat de Barcelona. Això ha suposat formació teòrica i practica a una alumna de pràctiques i coordinació amb la Universitat, tant per dissenyar el programa com per fer seguiment i avaluació del mateix.

Igualment s'ha ampliat el tema de practiques i hem tingut també una alumna de pràctiques d'un postgrau en violència familiar de la Fundació Pere Tarrés.

- Per últim fer referència a una coordinació relacionada amb l'habitatge. Donades les dificultats de moltes de les dones de trobar una vivenda, formen part de la Xarxa d'habitatges d'inclusió de l'Obra Social Caixa Catalunya.

Objectius i activitats

L'objectiu general de la Casa d'Acollida és afavorir l'adquisició de l'autonomia necessària en tots els aspectes: personal, econòmic, laboral, social i familiar.

Malgrat això cada vegada es fa més difícil, donats molts factors: complicada situació de l'habitatge, preu de la vivenda, baixos ingressos econòmics de les dones, dificultats per compaginar maternitat i feina.... Habitualment estem parlant de dones sense cap suport familiar, dones soles amb els seus fills que han de tirar endavant.

La realitat ens diu que són poques les dones que han sortit de la Casa d'acollida amb el objectiu d'autonomia complert i normalment a la sortida de la Casa d'acollida han necessitat continuar amb seguiment de serveis socials, amb ajudes tant a nivell personal com econòmic.

En cadascú dels programes es tenen objectius diferents.

Amb les dones del programa de violència de gènere s'ha treballat molt l'objectiu de donar-les un espai on poder estar tranquil·les i recuperar-se'n fins tenir una mica d'estabilitat.

No s'ha d'oblidar que en molts casos es tracta de mares amb nens i que, per tant l'objectiu es fa extensible també als fills, que directa o indirectament venen molt afectats per la situació.

En aquest programa podem dir que aproximadament l'objectiu s'ha aconseguit en un 85% dels casos: dones que han marxat a viure a un pis compartit o han retornat al seu país un cop finalitzada l'intervenció o que han marxat voluntàriament abans amb algun familiar o amic però ja havien estabilitzat la seva situació.

En el programa de Risc social es treballa molt l'objectiu de l'adquisició d'hàbits així com l'objectiu d'integració social. En molts dels casos hem de parlar de dones amb fills petits raó per la qual habitualment no es treballa encara molt l'inserció laboral. En aquests casos de mares, que són majoria al programa, l'objectiu principal és treballar tot el relacionat amb la cura dels fills i la maternitat.

Es fa difícil valorar el grau d'assoliment dels objectius i podem parlar de que en un 50% dels casos s'ha produït, donat que han marxat a viure de manera independent o han retornat al seu país.

Per últim, *al programa de presó* els objectius van orientats cap a la reinserció sociolaboral i l'inclusió al medi comunitari.

De les dones que han estat amb més continuïtat a la casa podem dir que en un 60% s'han aconseguit els objectius treballats amb elles: trobar i mantenir una feina, estalviar, abstinència de drogues i buscar un allotjament.

Per aconseguir aquests objectius es fa necessari l'acompanyament de professionals, però també del grup, que s'ha d'implicar en el procés.

Creiem en la vida en grup com lloc d'aprenentatge insubstituïble i com a model de convivència que faciliti la inclusió social i la reinserció.

A continuació detallem les diferents activitats que s'han dut a terme per tal d'assolir els objectius esmenats, tant individuals com grupals.

1.- ACTIVITATS SÒCIO-EDUCATIVES

- *Tutories individualitzades*: amb l'objectiu de fer un seguiment del procés i revisar objectius. Cada dona acollida té una educadora-tutora referent i amb ella es reuneix habitualment.

- *Reunions conjuntes amb les professionals externs*, normalment a cada cas s'ha fet una primera reunió, més o menys passats entre 15 i 30 dies des del ingrés a la Casa per programar el pla d'intervenció i temporalitzar l'estada, i després alguna reunió de seguiment i una última per programar la sortida del recurs.

- *La vida diària i en grup* : aprenentatge des de la vida quotidiana: organització diària de la neteja de la casa, fer els menjars, comprar, organització dels temps, dels espais comuns...

- *Cura dels fills/es*. Suport a les mares i formació mitjançant la realització d'activitats rutinàries que afavoreixen l'adquisició de pautes pels nens/es responsabilitzant a les mares i oferint pautes adequades a les edats dels nens/es.

En aquest cas concret es compta amb la col·laboració d'una treballadora familiar que fa reforç.

- *Acompanyaments* per tal que la dona conegui els serveis del barri (centre cívic, biblioteca, CAP...), acompanyaments als jutjats, al metge....
- *Informació* de la xarxa de recursos socials i educatius existents.

2.- ACTIVITATS DE PARTICIPACIÓ EN EL FUNCIONAMENT DEL RECURS

- *Assemblees* cada tres o quatre setmanes, on es tracten temes de convivència i de funcionament de la Casa, es recullen les propostes de les dones i es programen i revisen activitats. Aquest any 2008 s'han realitzat un total de 12 assemblees.
- *Qüestionari sobre funcionament de les tasques a la Casa.* Aquest any s'ha passat a les dones un qüestionari per recollir suggerències i fer possible canvi en la distribució setmanal de les tasques de neteja i cuina a la Casa. Es va distribuir a les dones un qüestionari i després es va fer una reunió amb elles per arribar a acords.
- Mencionar també com *activitats les de la vida quotidiana a la casa:* neteges, fer els àpats, anar a comprar...

3.- ACTIVITATS FORMATIVES I CULTURALS

- *Activitats musicals* com són l'assistència a alguns concerts de l'Auditori de Barcelona, dins del programa Auditori Apropa: concert de reis, La quinta simfonia de Txaikovski i Wed Side History.

També a l'estiu concert a l'aire lliure de musica clàssica als pars, concretament al Parc Güell .

- *Reforç formatiu a les dones:* aprenentatge de l'idioma amb les dones immigrants, reforç a les dones que acuden a classes d'adults, activitats bàsiques d'alfabetització....

- *Activitats de formació informal* en el dia a dia: lectura de diaris gratuïts, TV, intercanvi d'informacions....

- *Activitats adreçades principalment a les mares amb els fills:* Es va fer una sortida a passar el dia a Catalunya Miniatura i s'ha participat en alguns concerts infantils de l'Auditori de Barcelona, concretament So de Corda i El color del metall.

També s'ha passat alguna pel·lícula de vídeo infantil.

En aquest tema veiem com es fa evident la necessitat d'implicar a les mares en el joc amb els nens i l'importància de que elles facin coses amb els nens més enllà de limitar-se a vigilar i veure com els fills juguen sols.

4.- ACTIVITATS SÒCIO-LABORALS

- *Activitats d'inserció laboral:* elaboració de C.V, simulació d'entrevistes de feina, suport en la recerca de feina. Aquest any s'ha posat en marxa un projecte d'inserció sociolaboral.

- *Derivació i assistència a recursos laborals externs:* cursos de formació, entitats d'inserció laboral amb els nostres col·lectius.

5.- ACTIVITATS GRUPALS LÚDIQUES I FESTIVES

Activitats realitzades dins de la Casa.

- *Pel·lícules*. Es va implicar a les dones en l'autoorganització de poder posar una pel·lícula de vídeo cada mes. S'ha de treballar molt encara perquè siguin elles mateixes les que organitzin aquesta activitat i no s'hagi d'estar a sobre perquè finalment es realitzi l'activitat.

S'ha treballat el tema de les relacions i el sexe amb la pel·lícula "*Sexo, mentiras y cintas de video*", però també s'han posat pel·lícules de diferents tipus, buscant el donar gust a totes. S'ha vist, per exemple "*Atrapado en un pirado*" "*Taken*" y "*El Triunfo*".

També s'han fet *celebracions d'aniversaris*: habitualment, i sempre que la dona estigui d'acord es celebren els aniversaris amb una petita festa i un pastel d'aniversari.

Com cada any s'han celebrat algunes festes habituals com Carnestoltes, la Revetlla de Sant Joan, la Castanyada i les festes de Nadal, Cap d'Any i Reis.

També són importants les *festes de comiat* a les dones i els seus fills/es quan marxen de la Casa.

Activitats realitzades fora de la Casa:

S'han fet *sortides* a la platja de Sitges, al Zoo de Barcelona S'han realitzat també sortides al camp: una costellada al berenador de Can Ruti, una calçotada a les Planes i una sortida a caminar per Vallvidriera i Collserola.

Per Sant Jordi visitem les Rambles de Barcelona

Participació en activitats de les festes de la Mercè de Barcelona, concretament: espectacle de diables i correfoc, focs artificials a la platja de la Barceloneta i Piromusical de les festes de la Mercè.

Participació a la cavalcada de Reis.

Sortida a la Feria d'Abril

Participació en festes del barri de Sants

6.- ACTIVITATS REIVINDICATIVES I FESTIVES

- Celebració del 8 de Març: Es va fer un berenar al Forn Mistral i es va participar a la manifestació organitzada a Barcelona amb dones, voluntàries i treballadores.

- Participació a la 21a Calçotada Popular de Sants, festa reivindicativa a la Plaça Sants contra l'especulació immobiliària i pel dret a un habitatge digne.

Valoració del recurs

Oferim, en primer lloc un resum de la valoració de la seva estada al recurs que les dones fan quan marxen. Hi ha dones que han marxat sense fer-la i no tenim les respostes de totes, però pensem que pot donar una idea general d'avaluació del servei per part de les seves usuàries.

- La totalitat de les dones que han fet valoració estan d'acord en manifestar que han tingut pràcticament totes les seves necessitats bàsiques cobertes a la Casa i el 93% reconeixen haver estat suficientment informades de la normativa.
- Pel que fa a la valoració d'alguns aspectes. Es fa difícil resumir, però hem de dir que tots els aspectes valorats: organització tasques de neteja i de la cuina, assemblees, activitats, menús, horaris... estan valorats amb una mitjana de 8 sobre 10. De tots els indicadors el valorat més baix ha estat el de l'utilitat de les assemblees.
- La majoria (87%) valora com bona o molt bona la relació amb les professionals i les voluntàries de la Casa d'Acollida, i un 13% la valora com regular. No hi ha cap valoració de dolenta.

Pel que fa a la valoració del clima de convivència a la Casa, un 74% considera que ha estat bo o molt bo, mentre que un 26% el valora com regular. Ninguna dona l'ha valorat com dolent.

- La meitat de les dones que ha valorat consideren que han tingut un espai d'intimitat només de vegades. Dos dones valoren que no li han trobat mai. Un 35% valoren que sempre que ha volgut tenir un espai per la seva intimitat l'ha trobat.
- En general consideren que se'ls han ofert espais per ser escoltades (83%). Només una persona afirma que poques vegades ha disposat d'espais per parlar i ser escoltada quan ho ha necessitat.

- La majoria de les dones que han estat a la Casa acollides per violència (92%) valoren que s'han sentit protegides al recurs.
- El 95% valora globalment la seva estada a Lligam com positiva o molt positiva. Només una persona la qualifica de negativa.

Pel que fa a Opinions y suggeriments:

En general ha hagut moltes opinions positives que diuen que s'han trobat molt be al recurs i que s'han sentit com a Casa i en família i agreixen la ajuda rebuda. Igualment hi ha moltes opinions dient que tot està be i no cal canviar moltes coses, però hi alguns aspectes que apareixen i s'han de tenir en compte:

- ✓ En més d'una valoració es repeteix que s'hauria de millorar la neteja, sobre tot la referida a la cuina i els lavabos.
- ✓ Apareix també la dificultat per combinar horaris de la Casa i horaris de feina. També alguna opinió referida a compaginar tasques de la casa i cura dels nens.

✓

Constatacions i previsions de futur

La primera constatació que hem de fer es que ha hagut aquest any 2008 un alt índex d'ocupació del recurs. Cap més l'ocupació ha estat per sota del 86% i, en còmput global hem de parlar de un 94,2% d'ocupació, és a dir d'unes 14 persones diàries.

En quan a nombre de persones ateses la xifra ha baixat aproximadament en un 25% respecte a l'any passat. Però el nombre d'atencions ha pujat un 2,5%.

L'ocupació s'ha mantingut alta degut sobre tot a estades llargues de les dones al recurs. Això té de positiu que a vegades, quan es veu necessari, es pot fer una tasca educativa molt més completa e integral amb les dones, encara que hi ha el perill de que a vegades elles s'acomodin i costi més una sortida a la realitat.

Potser en alguns casos les sortides es podrien haver agilitzat més, sobre tot en casos de presó de Secció Oberta amb suport extern i possibilitats d'acollida a les internes i en casos de dones de violència amb una feina més o menys consolidada.

Constatem doncs que les dones han fet estades mes llargues. Aquest fenomen ha passat sobre tot al programa de violència, que lluny de ser un programa d'emergències com als començaments, es consolida com un programa de llarga estada en molts casos.

El programa de risc social, en canvi, no ha complert amb les expectatives posades en ell per aquest any. Des de la Xarxa d'Atenció Social a Persones Sense Sostre es preveia tenir ocupades al recurs una mitjana de 2 places diàries i no s'ha arribat a aquest índex. Les atencions al programa de Risc Social han baixat en un 60% i són les més baixes dels últims anys. S'hauria de revisar això i veure que fer quan la realitat ens diu que s'estan rebent demandes per

aquest programa que no venen derivades des de SIS però si de serveis socials d'atenció primària.

AL programa de presó s'ha mantingut la tònica d'altres anys, encara que ha crescut el nombre de casos amb estada continuada a la Casa.

A nivell d'inserció sociolaboral, aquest any s'han fet esforços per aconseguir millors resultats. Des de la Casa d'Acollida s'ha posat en marxa un projecte d'inserció sociolaboral que es venia pensant des de fa uns anys. Aquest projecte a ajudat a acompanyar millor a les dones cap a una formació i una feina.

Hem de parlar dels casos concrets de dones estrangeres amb permís de residència però sense permís de treball. En aquests casos, la situació burocràtica i legal es tal que es fa pràcticament impossible la seva integració al mercat laboral normalitzat. Algunes de les dones han pogut fer un curs de formació i s'han preparat molt be per` , a l'hora de donar-les una feina ningú els ofereix res: és massa complicat i no es pot fer res. Això desanima molt a la dona que ha fet un esforç i fins i tot li han fet unes promeses que després resulten paper mullat.

En aquest aspecte de l'inserció sociolaboral i en el cas concret de les dones de presó, pensem que s'està fent un esforça important per millorar la formació, amb cursos de tota mena, però aniria molt be

diversificar després més i que no tetes les dones vagin als mateixos recursos de recerca de feina.

Per últim, constatem que en els casos de risc social ens centrem molt en treballar la maternitat però es treballa poc la inserció laboral. S'hauria de reflexionar una mica més i veure si aquest plantejament és realista o si, passat un temps de cura dels fills, no s'hauria d'orientar a les dones cap al món laboral, de cara a fer possible l'autonomia futura.

Ens detindrem una mica en aquest aspecte perquè aquest any ens hem adonat de l'importància que te. Les dones amb fills que venen al recurs normalment es troben soles i sense cap suport familiar. Es fa difícil en una situació així, que puguin mantenir una feina de manera continuada o fer altres coses que no sigui la cura dels fills. Pensem, per exemple, que ha de fer una dona quan un nen es posa malalt i no pot anar a l'escola, o quan els seus fills tenen vacances a l'escola i ella ha de seguir treballant, o quan te dos fills i ha de estar-se amb un d'ells a l'hospital sense saber que fer amb l'altre...

A la vida normal la gent te familiars que poden ajudar i es poden organitzar, però en els casos de les nostres dones es troben soles i no tenen ningú. Es veritat que des del recurs a vegades en situacions d'emergència se'ls pot donar una mica de suport: estar amb els nens, anar a l'escola a buscar el seu fill, tenir cura del nen si es troba

malalt, però la situació es complica molt quan les situacions no són excepcionals sinó habituals.

Quan arriben aquestes situacions seria necessari posar en marxa uns mecanismes d'ajuda a les dones: una xarxa de persones o serveis que donéssim un cop de ma de manera que ella no es trobés sola.

Resta pendent el tema d'un possible projecte orientat al suport a l'habitatge. Es va pensar fa uns anys un projecte i aquest any 2008 s'han anat donant passos de cara a trobar un pis on posar en marxa l'idea però després tot ha quedat a l'espera. S'han d'incrementar els esforços orientats a donar suport en el tema de la vivenda a les dones, ja que hi ha moltes dificultats per elles, donada la seva situació i els seus ingressos econòmics.