

MEMÒRIA CASA ACOLLIDA
Any 2009

l·ligam
associació

ÍNDIX

Presentació _____ Pàg. 2

Casos atesos _____ Pàg. 3

Atencions 2009 _____ Pàg. 8

Coordinacions _____ Pàg. 10

Activitats realitzades _____ Pàg. 13

Valoració i previsions de futur _____ Pàg. 16

Annex: Anàlisi 10 anys _____ Pàg. 20

PRESENTACIÓ

Va ser al maig de 1994 quan varem constituir l'associació Lligam. Sembla mentida però aquest any 2009 ja complint els 15 anys com associació, treballant per oferir acollida i acompanyament a dones provinents de presó.

També fa deu anys que es van posar en marxa els altres dos programes: de violència i de risc d'exclusió.

Gràcies a la col·laboració de totes (voluntàries, socis, treballadores i les dones mateixes) hem pogut fer realitat durant 15 anys que moltes dones hagin sortit endavant i hagin millorat la seva situació.

En tot aquest temps hem passat pel nostre recurs més de 1.000 persones, entre dones i nens.

Aquest 2009 ha estat un any intens. El nivell d'ocupació ha estat molt alt, per sobre del 97%. Hi ha mesos que inclús hem superat el 100% d'ocupació. Tot això vol dir possiblement que els nostres tres projectes encara són necessaris i tenen sentit i que, malauradament, encara hi ha moltes dones i molts nens que passen dificultats i necessiten una mà al costat que els doni suport durant un temps.

En les següents pàgines, trobareu més en detall tota la feina feta aquest any, però també les nostres ganes de mirar cap al futur amb noves iniciatives i nous projectes.

Bona lectura!

Barcelona 31 de gener de 2010

CASOS ATESOS

L'any 2009 s'han atès un total de 82 casos, 63 dones soles i 19 dones amb els seus fills/es. El total de persones ateses ha estat de 109.

El 23% dels casos atesos han estat mares amb fills/es, la majoria amb un fill o dos. Tres casos han estat dones embarassades.

Aquest any han passat pel recurs un 59% de persones més que el 2008.

Pel que fa al nombre de persones per programes:

Al *programa de violència* s'han atès 60 persones (37 dones i 23 nens).

Això representa el 55% del total de persones ateses de la Casa d'Acollida en tot l'any.

Des del *programa de risc social* s'han atès 7 persones, (4 dones i 3 nens).

Representa un 6,4% del total de persones.

Des del *programa de presó* s'han atès 42 persones (41 adultes i 1 nen)

Això suposa el 38,5% del total de persones acollides a la Casa d'Acollida.

Són moltes més persones que l'any passat, encara que hem de dir que aquest increment es dona només als programes de violència i presó, ja que el programa de risc social es manté en el mateix nombre de persones que el 2008.

Per **nacionalitats**, aquest any les xifres ja no han estat tan igualades com en altres anys i ha crescut molt el nombre de dones estrangeres ateses. Només el 28% dels casos han estat dones de nacionalitat espanyola i concretament d'aquests un 70% són catalanes.

El 72% dels casos han estat dones estrangeres, provinents de vint països diferents. Els casos més nombrosos han estat els de dones brasileres, bolivianes i magrebines.

De les dones immigrants més de la meitat, concretament el 52%, disposava de permís de residència i el 90% resideixen a Espanya des de fa 2 anys o més.

Distribució de les dones per països de procedència

EUROPA 44 %	Espanya	23	AMÈRICA 40%	Brasil	11
	Romània	7		Bolívia	9
	Rússia	2		Equador	3
	Irlanda	1		Argentina	2
	Gran Bretanya	1		Veneçuela	2
	Itàlia	1		Perú	1
	Polònia	1		Xile	1
AFRICA 16%				Paraguai	1
	Marroc	9		Cuba	1
	Nigèria	3		Rep. Dominicana	1
	Algèria	1		Colòmbia	1

Per programes, tots tres han superat el 70% de dones estrangeres. És el programa de presó on més predominen les dones estrangeres, sobre tot brasileres i bolivianes.

Pel que fa a la **mitjana d'edat** de les dones aquest any ha estat en uns 34 anys, encara que s'ha de dir que el 50% de les dones tenen entre 31 i 40 anys i que el 37% són menors de 31 anys.

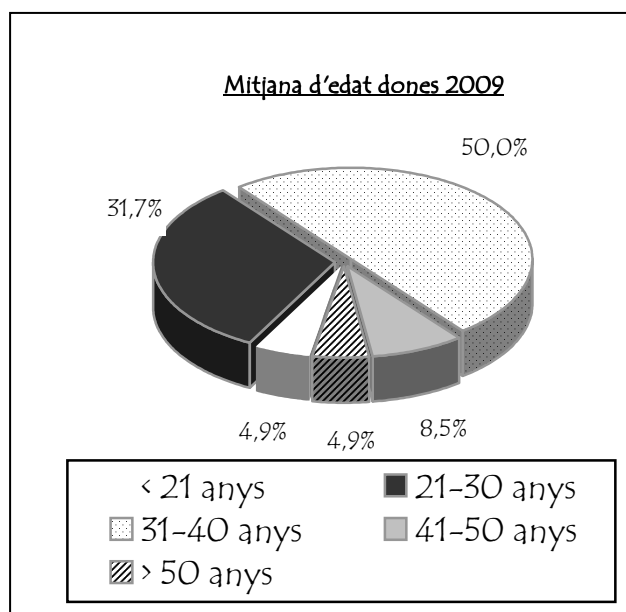
Ha baixat per tant la mitjana d'edat respecte a altres anys.

La mitjana d'edat més baixa s'ha donat al programa de risc social (uns 30 anys) i la més alta al programa de presó (uns 35 anys)

La dona més jove tenia 19 anys i la més gran 60.

Les dues eren del programa de violència.

L'edat dels nens més habitual ha estat en 2 anys o menys.



El **nivell de formació** continua sent molt baix. El 67% de les dones no tenen un nivell de formació equivalent a l'ESO i concretament 3 de cada 10 no tenen ni els estudis primaris o fins i tot declaren

que mai han anat a l'escola.

Només el 19% de les dones superen el nivell de secundària i una dona diu tenir estudis universitaris. Aquest nivell acadèmic i formatiu és especialment baix al programa presó en el que 7 de cada 10 dones estan per sota d'un nivell de formació equivalent a secundària.

La situació no és molt millor al programa de violència en el que el 57% de les dones no han assolit un nivell de formació mínim obligatori.

Pel que fa a la **situació ocupacional i laboral**, només el 40% de les dones es troben ocupades, i dins d'aquestes només la meitat estan treballant, mentre que l'altra meitat està realitzant un curs de formació ocupacional. És a dir, només el 20% de les dones acollides tenien una feina i per tant, ingressos per salari.

És al programa de presó on més persones estan realitzant algun curs (un 24%).

De les dones que treballaven només la meitat tenien un contracte laboral. La resta de dones que treballaven ho feien en negre, sense contracte.

Dues dones es troben en situació de baixa per malaltia, degut al maltractament patit.

Les activitats laborals més habituals han estat les de neteja, servei domèstic i auxiliar de geriatria.

El 60% de les dones tenien algun tipus **d'ingrés econòmic**, be per salari, per beca d'algun curs o per cobrament d'alguna prestació social o d'atur.

La mitjana d'ingressos econòmics de les dones amb feina ha estat en uns 610 €. Només en dos casos podem parlar d'ingressos que arriben o superen els 1.000 €.

La resta de dones reben beques per cursos de formació (entre 300 i 450 € mensuals), cobren rendes o pensions mínimes (entre 450 i 600 €) o són dones que col·laboren als tallers de la presó (entre 150 i 200 €).

El 18% de les dones ateses cobraven una RAI o una PIRMI.

Per programes, el de violència és el que té un percentatge més alt de dones treballant (22%) i el de Risc Social el que el té més baix. Cap de les dones ateses a aquest programa treballava.

Pel que fa a **la salut**, en un 23% dels casos atesos aquest any hi ha algun problema de salut física i/o mental.

Les malalties més habituals han estat les respiratòries, les renals, les ginecològiques, VIH i hepatitis, aquestes últimes, sobretot al programa de presó..

En un 24% dels casos ha hagut una problemàtica de salut mental. La majoria són persones amb trastorns de personalitat i amb quadres depressius i d'ansietat importants i es troben en tractament.

En 2 casos hi ha reconeguda una discapacitat del 60%.

Per programes, és el de violència el que més casos presenta amb problemàtica de salut. Un 53,9% de les dones ateses a aquest programa presentaven algun problema de salut. Per altra banda hem de dir que també es donen en aquest programa els casos de malalties més greus: fibromiàlgia, càncer, malaltia de Crohn....

Només el 23% del total de les dones ateses aquest any a la Casa d'acollida tenen antecedents de **consum de drogues**. En la majoria d'aquets casos està present un consum d'alcohol.

De totes les dones ateses amb aquesta problemàtica, només un 47% segueixen algun tipus de seguiment o tractament especialitzat, encara que hem de dir que en la resta de casos normalment hem de parlar de consums de fa temps.

Per programes el programa de presó és el que té els percentatges més alts en problemàtica de toxicomanies, encara que la xifra està molt per sota d'altres anys. Un 38% dels casos atesos en aquest programa presenten problemàtica de toxicomania.

La mitjana de temps d'estada ha estat molt diferent segons el programa del que es parli.

Al programa de presó també hem de diferenciar entre les dones que viuen de manera continuada al recurs i les que només passen permisos, de segon o de tercer grau.

En les dones acollides per permisos de segon grau, la mitjana d'atencions anuals ha estat entre 15 i 30 dies, mentre que les dones de tercer grau han estat al recurs entre 90 i 120 dies.

Per últim, les estades de les dones que han estat amb Art 182, han estat molt variades, però podem dir que la mitjana ha estat en un any aproximadament.

Al programa de risc social la majoria de casos no han superat els tres mesos d'estada, encara que hem de dir que un cas ha estat al recurs 7 mesos.

Al programa de violència un 41% dels casos ha fet una estada que podríem anomenar "d'emergència", inferior a quinze dies. De la resta, la majoria ha estat al recurs uns tres mesos, encara que hem de parlar de 4 casos que han estat acollides entre 9 i 12 mesos.

Respecte a la **sortida de la Casa d'Acollida**, el 29% dels casos segueixen donades d'alta al recurs actualment, mentre que 58 casos ja han estat baixa a la Casa d'acollida

- El 45% d'aquests casos han estat baixa de la Casa un cop finalitzat el seu procés. Habitualment han passat a un altre recurs o pis d'inclusió (8 casos) o han buscat una habitació rellogada(6). Cinc casos han anat a viure amb la seva família o la família del seu company i 4 casos han anat a una pensió. Només podem parlar de dos casos en que la dona ha marxat a viure de manera independent a un pis, bé de propietat o de lloguer.

- Un 32% dels casos han estat baixes voluntàries. La majoria d'aquestes baixes s'han donat en el programa de Violència, encara que hem de senyalar que només en dos casos hem de parlar de retorn amb el maltractador.

Al programa de presó en 5 casos s'ha produït un trencament de la condemna, la dona ha marxat i no ha retornat al centre penitenciari.

Desconeixem el lloc on han anat a viure la majoria de dones que han estat baixes voluntàries.

- En 3 casos s'ha produït una expulsió del recurs per algun incident greu o per consum.

- Al programa de presó, per altra banda, s'ha de parlar d'un percentatge important de dones a les que se li han retirat els permisos i han estat retornades al centre penitenciari sense sortir. (7 casos)

ATENCIIONS 2009

Aquest any 2009 s'han realitzat un total de 5333 atencions. Això representa un 97,4% d'ocupació.

És a dir, de les 15 places que té la casa, aquest any cada dia s'han ocupat de mitjana mes o menys unes 14,6 places. Fins i tot alguns mesos hem de parlar d'una ocupació per sobre del 100%

Per mesos, la meitat de l'any podem parlar de que el recurs ha estat pràcticament ple. Per altra banda, no ha hagut cap mes amb una ocupació

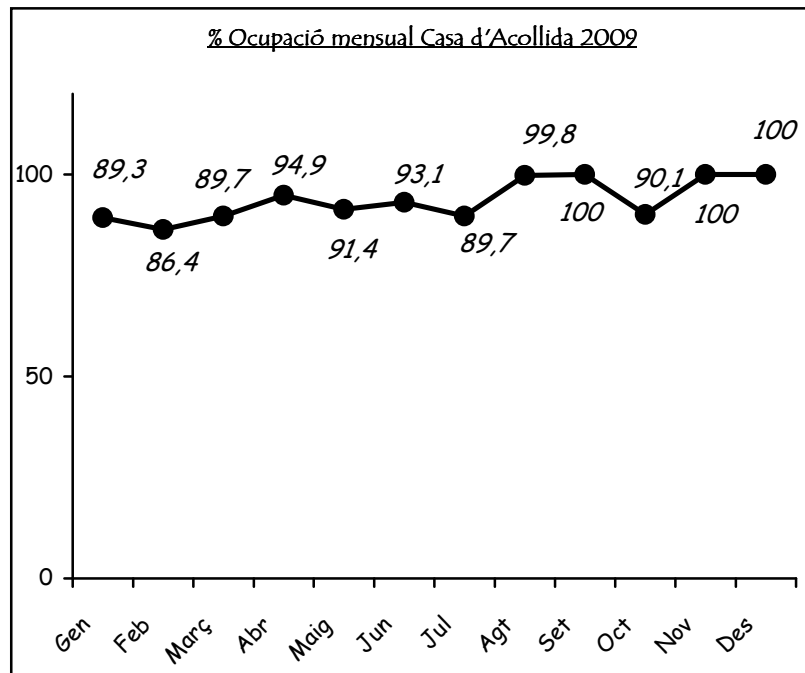
per sota del 86%, és a dir, no ha hagut cap mes amb menys de 13 persones acollides de mitjana.

Pel que fa a les atencions per programes:

Des del programa de Violència de Gènere s'han realitzat un total de 2.733 atencions. Això representa una mica més de la meitat de l'ocupació global del recurs. Al 2009, llavors, cada dia s'han ocupat amb aquest programa una mitjana d'entre 7 i 8 places.

Dins de la totalitat de la Casa d'Acollida el programa de violència representa el primer en ocupació i en persones ateses i s'ha mantingut unes 200 atencions mensuals.

Des del programa de Risc Social s'han realitzat un total de 790 atencions, pràcticament el doble de l'any passat. Això representa el 15% del total d'atencions de la Casa i que aquest any s'han ocupat des del programa de risc social una mitjana de dos places diàries.



Des del programa de Presó s'han realitzat un total de 1.810 atencions. Això representa poc més d'una tercera part, concretament un 34% del total d'atencions del recurs.

És a dir, cada dia s'han ocupat des d'aquest programa mitjana d'unes 5 places i cada més s'han realitzat una mitjana de 150 atencions.

L'ocupació més alta s'ha produït al primer semestre de l'any.

Encara que el nombre d'atencions és molt semblant al del 2008, hem de dir que s'ha produït un increment d'un 3% i que és la xifra més alta d'atencions que mai hem realitzat al nostre recurs, com veurem després al parlar dels últims deu anys.

Per programes, podem dir que els de violència i presó s'han mantingut però que el programa de risc social ha incrementat de manera considerable el nombre d'atencions, aconseguint d'alguna manera l'objectiu que ens plantejaven d'ocupar de manera continuada entre 2 i 3 places.

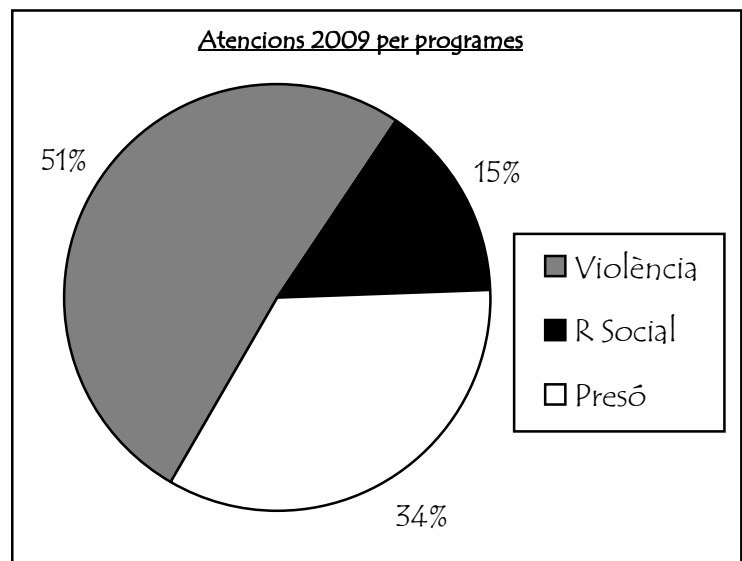
Per últim, com sempre volem fer menció a altra dada: el nombre de demandes de places que hem rebut i no s'han pogut atendre. Aquest any han estat 73 les demandes, que representen un total de 127 places demanades que no han arribat a ser acollides.

La meitat d'aquests casos han estat derivats al programa de violència des d'alguns dels serveis d'atenció a la dona que habitualment ens deriven casos i han estat desestimats per manca de plaça al moment de la sol·licitud.

La altra meitat han estat casos pel

programa de risc social, derivats per ajuntaments que no són el de Barcelona però que han manifestar tenir problemes per fer-se càrrec de la part econòmica.

S'ha de fer menció al fet de que, encara que les demandes del programa de presó s'han disparat i hem rebut més demandes d'acollida des de Justícia que mai, cap dels casos s'ha desestimat per manca de plaça.



COORDINACIONS

Pràcticament tots els casos atesos als programes de violència i de risc social han estat derivats des de l'Ajuntament de Barcelona i gairebé la meitat dels casos d'aquest any han vingut al recurs des dels serveis de l'EAD i els SIS.

L'altra meitat dels casos han estat derivats des dels centres penitenciaris. Dels 41 casos atesos al programa de presó la majoria (83%) han estat enviats des del centre de Brians (8 d'aquests concretament del DAE). La resta han estat dones del centre de dones de Waq-Ras, provinents principalment de la Secció Oberta.

ENTITAT QUE DERIVA		CASOS	%
Ajuntament de Barcelona	E.A.D.	36	49%
	S.I.S.	4	
CAID de l'Ajuntament de L'Hospitalet		1	1,5%
Centre Penitenciarí Dones Waq-Ras		7	8,5%
Centre Penitenciarí Can Brians		34	41%

La coordinació amb tots aquests serveis ha estat freqüent, per programar plans d'intervenció conjunts i avaluar l'evolució dels casos, així com para preparar les sortides de la Casa.

Moltes de les coordinacions han estat realitzades setmanalment per telèfon, però en molts altres moments també s'han fet reunions cada mes o mes i mig amb les treballadores socials o educadores.

Per tal de treballar conjuntament alguns aspectes hem mantingut contactes amb altres entitats i serveis que feien algun tipus d'intervenció en els casos.

*** Atenció a immigrants.** Han hagut coordinacions amb la Fundació PRAHU, amb SAIER i amb diferents escoles d'ensenyament de castellà per estrangers, com l'escola de La Formiga. També amb algun organisme oficial, com el consolat britànic.

*** Salut:** Coordinació amb el CAP de Sants sobre tot de cara a poder agilitzar l'atenció sanitària a dones que venen per violència i no poden donar la seva adreça.

Igualment coordinacions amb serveis hospitalaris, principalment Hospital del Mar, Hospital Clínic, i Hospital de Sant Pau, en casos d'atenció via urgències o d'ingressos hospitalaris

* **Salut Mental:** Coordinacions amb els equips d'especialistes que segueixen els casos des de diferents serveis de salut mental: CAP de Salut Mental de Montbau, de Sants, de Raval Sud, de Sagrera... així com servei de psiquiatria de l'hospital de St Pau.

* Pel que fa al tema de les **Toxicomanies**, les coordinacions han estat continuades amb diferents serveis per fer seguiment dels casos i control d'abstinència de consum. Ens hem coordinat sobre tot amb el CAS de Sants i el de Sarrià.

* En el tema de **formació i inserció laboral**, ens hem coordinat amb SURT, Fundació ARED, APIP, CIRE, FEMAREC, Anem per Feina i Barcelona Activa.

* Pel que fa a l'**atenció a l'infància**, cada cop tenim més casos en que es fa necessària la coordinació amb els Equips d'atenció a l'Infància i l'adolescència.

Pel que fa a atenció a l'infància especialitzada s'han realitzat coordinacions amb el CEDIAP (Centre de desenvolupament infantil i d'atenció precoç) de Zona Franca i l'EIPI (Equip Interdisciplinari de la Petita Infància) d'Erasme Jaaner.

Per últim, mencionar les **xarxes** en les que continuem participant habitualment i altres col·laboracions:

- ECAS (Entitats Catalanes d'Acció Social) tant a la Comissió de Dones com a la Comissió d'Àmbit penitenciari per tal d'intercanviar experiències, coordinar-nos com a entitats del camp social i iniciar un diàleg amb les administracions.

- Acord Ciutadà per una Barcelona Inclusiva, sobre tot des del programa de Risc Social i es col·labora i participa a la Xarxa d'atenció social a persones sense sostre.

- Acord Ciutadà per una Barcelona lliure de violència contra les dones, al qual continuem adherides.

- Taula de participació social amb altres entitats que treballen en temes relacionats amb el món de la presó.

- Hem continuat amb el conveni de pràctiques per una alumna d'educació social signat amb la Universitat de Barcelona.

S'han iniciat contactes també amb la Universitat Ramon Llull per poder tenir una altra alumna de practiques de segon curs d'educació social l'any vinent.

- Per últim fer referència a una coordinació relacionada amb l'habitatge. Donades les dificultats de moltes de les dones de trobar una vivenda, formen part de la Xarxa d'habitatges d'inclusió de l'Obra Social Caixa Catalunya. Aquest any, gràcies a aquesta relació amb la xarxa s'ha pogut enviar a una dona amb la seva filla a viure a un pis d'aquesta entitat.

ACTIVITATS REALITZADES

Lògicament, els objectius de que cada programa són molt diferents.

Amb les dones del *programa de violència de gènere* s'ha treballat molt l'objectiu de donar-les un espai propi on poder estar tranquil·les, pensar, prendre decisions i recuperar-se'n fins tenir una mica d'estabilitat. Habitualment es tracta de dones amb fills, que necessiten molt acompanyament en la cura dels nens.

Al *programa de Risc social* s'ha treballat molt l'objectiu de l'adquisició d'hàbits així com l'objectiu d'integració social. En la meitat dels casos d'aquest any hem de parlar de mares amb nens petits amb les que es treballa sobre tot la maternitat i molt poc l'inserció laboral.

Per últim, al *programa de presó* els objectius van orientats cap a la reinserció sociolaboral i l'inclusió al medi comunitari. Encara que hem de dir que gran part d'aquesta feina es fa des del centre penitenciari, amb les dones que han estat acollides amb Art 182 s'ha treballat intensivament la recerca de feina, l'estalvi i l'abstinència de drogues, sobre tot.

Encara que tal com expliquem els objectius són molt diferents s'han realitzat activitats individuals i grupals molt comuns als tres programes.

1.- ACTIVITATS SÒCIO-EDUCATIVES

- *Tutories individualitzades*: reunions de la educadora referent amb cada dona per fer un seguiment del procés i revisar els objectius pactats al contracte.
- *Reunions conjuntes* amb les professionals externs, normalment a cada cas s'ha fet una primera reunió, més o menys passats entre 15 i 30 dies des del ingrés a la Casa per programar el pla d'intervenció i temporalitzar l'estada, i després alguna reunió de seguiment i una última per programar la sortida del recurs.
- *La vida diària i en grup*: aprenentatge des de la vida quotidiana: organització diària de la neteja de la casa, fer els menjars, comprar, organització dels temps, dels espais comuns...
- *Cura dels fills/es*. Suport a les mares i formació mitjançant la realització d'activitats rutinàries que afavoreixen l'adquisició de pautes pels nens/es responsabilitzant a les mares i oferint pautes adequades a les edats dels nens/es.

- *Acompanyaments* per tal que la dona conegui els serveis del barri (centre cívic, biblioteca, CAP...), acompanyaments als jutjats, al metge....
- *Informació* de la xarxa de recursos socials i educatius existents.

2.- ACTIVITATS DE PARTICIPACIÓ

- *Assemblees mensuals*, on es tracten temes de convivència i de funcionament de la Casa, es recullen les propostes de les dones i es programen i revisen activitats.

Aquest any també s'han realitzat assemblees només de mares, per compartir dificultats en la cura dels fills i adaptar el recurs i el seu funcionament a la vida diària dels nens a la casa.

- *Activitats diàries de la vida quotidiana* a la casa: neteges, fer els àpats, anar a comprar...
- *Valoració final* de l'estada al recurs abans de ser baixa.
- Participació fent qüestionaris per *col·laborar amb el projecte d'investigació* de la UB "Necessitats de les dones de Barcelona"

3.-ACTIVITATS TERAPEUTIQUES

- *Taller d'art-teràpia* amb algunes de les dones, de sis mesos de durada

4.- ACTIVITATS FORMATIVES I CULTURALS

- *Activitats musicals* com són l'assistència a alguns concerts de l'Auditori de Barcelona, dins del programa Auditori Apropa: concert de reis i concert de música catalana.

- *Reforç formatiu* a les dones: aprenentatge de l'idioma amb les dones immigrants, reforç a les dones que acuden a classes d'adults, activitats bàsiques d'alfabetització....

- *Activitats de formació informal* en el dia a dia: lectura de diaris gratuïts, TV, exposició d'informacions, tallers d'intercanvi d'habilitats....

- *Activitats adreçades principalment a les mares amb els fills*:. S'ha participat en alguns concerts infantils de l'Auditori de Barcelona, concretament en tres concerts adreçats a diferents edats: Pierrot a la Lluna; Ma, Me, Mi... Mozart, i El més petit de tots. També s'ha passat alguna pel·lícula de vídeo infantil i s'ha acompanyat a les mares en el joc amb els nens.

5.- ACTIVITATS SÒCIO-LABORALS

- *Activitats d'inserció laboral*: elaboració de C.V, simulació d'entrevistes de feina, suport en la recerca de feina.

- *Derivació i assistència a recursos laborals externs*: cursos de formació, entitats d'inserció laboral amb els nostres col·lectius.

6.- ACTIVITATS LÚDIQUES I FESTIVES

Activitats realitzades dins de la Casa.

- *Pel·lícules.* Encara que es va programar passar una pel·lícula al mes, la freqüència ha estat molt variable i finalment només hem vist quatre pel·lícules: Los otros, Dejavi, Sucesió en Manhattan i Cadena de favores.
- També s'han fet *celebracions d'aniversaris*: habitualment, i sempre que la dona estigui d'acord es celebren els aniversaris amb una petita festa i un pastel d'aniversari.
- *Celebració del dia de l'amor i l'amistat.*
- Com cada any s'han celebrat algunes *festes habituals* com Carnestoltes, la Revetlla de Sant Joan, el dia de la "Mona", la Castanyada i les festes de Nadal, Cap d'Any i Reis. Aquest any s'ha celebrat també la festa del xai amb les dones àrabs.
- També són importants les *festes de comiat* a les dones i els seus fills/es quan marxen de la Casa.

Activitats realitzades fora de la Casa:

S'han fet *sortides* al Zoo de Barcelona, a les fonts de Montjuic, als carrers de Barcelona el dia de Sant Jordi...

S'han realitzat també sortides al camp i una barbacoa a les Planes.

Participació en activitats de *les festes* de la Mercè de Barcelona, concretament als focs artificials a la platja de la Barceloneta i Piromusical de les festes de la Mercè.

Participació a la cavalcada de Reis, la rua de Carnestoltes

Participació en festes del barri de Sants i del barri de Gràcia.

7.- ACTIVITATS REIVINDICATIVES I FESTIVES

- *Celebració del 8 de Març.* Es va fer una calçotada a les Planes amb representació del conte de "La Cenicienta que no queria comer perdices".
- *Celebració 25 Novembre,* Dia Internacional contra la Violència de Gènere. Berenar i participació a la manifestació organitzada a Barcelona amb dones, voluntàries i treballadores. També amb motiu del 25 N es va anar a la Biblioteca Vapor Vell del Barri a veure l'exposició fotogràfica: "Ya que el hombre mata aquello que más ama", de Francisca Riveiro.
- Assistència i passeig per *FIRENTITATS,* Fira de les entitats i Associacions del barri de Sants.

VALORACIÓ GENERAL I PREVISIONS DE FUTUR

Al igual que l'any passat, la primera constatació que hem de fer és l'alta ocupació del recurs. Podem dir que la casa d'acollida pràcticament ha estat plena gran part de l'any. Sense cap dubta, de tota l'història de la Associació, les atencions d'aquest any han estat les més altes de totes.

Pel que fa al nombre de persones ateses la xifra ha pujat també de manera considerable (un 58%) respecte a l'any 2008. La responsabilitat de tot això ha estat en la demanda continuada de places pel programa de violència per part de l'Ajuntament de Barcelona, però també en la pluja de demandes de places per permisos de segon grau dels centres penitenciaris, especialment del Centre de Brians. Això ha suposat una gran dedicació al haver d'atendre molta més gent: fer més entrevistes, entrades i sortides continues...

Malgrat això hem de dir que no voldrien perdre l'atenció de casos de presó que passen a viure de manera continuada al recurs amb Art. 182. Ens agrada el tipus de feina que fem amb elles, més educatiu que assistencial. Per altra banda, aquest tipus d'atenció dona més estabilitat al programa.

De totes maneres, al programa de presó, encara que s'han acollit moltes més persones, les atencions s'han mantingut molt semblants al 2008, degut a que, com dèiem, la majoria han estat casos de permisos de segon grau, amb estades curtes i esporàdiques.

Això ha passat també al programa de violència, on s'ha produït un increment important en nombre de persones (un 68% més), encara que les atencions s'han mantingut molt semblants a l'any passat.

Podem dir, llavors que aquests dos programes es mantenen segons les previsions i fins i tot més del que es pensava, com és el cas de presó on ens va sorprendre una mica la pluja de demandes que ens van arribar a finals del primer trimestre.

Per altra banda, el programa de Risc social va remuntant i arriba als mínims programats, encara que s'ha d'intentar incrementar el nombre d'atencions l'any 2010.

Com en altres ocasions, veiem que les estades s'han allargat a vegades massa. És veritat que no és fàcil la sortida i que hi ha importants dificultats per trobar un lloc on viure però cada cop veiem més com les dones s'acomoden massa al recurs i a les coses donades i s'allunyen de la realitat.

Pensem que es important que, al fer el pla d'intervenció, es plantegi també una previsió de temporalitat.

Aquesta impressió d'estades més llargues del necessari la tenim també al programa de presó, on ens hem trobat amb moltes dones que venen al recurs amb un sentiment molt fort d'imposició, doncs manifesten tenir lloc on poder passar els permisos. Això fa que l'acompanyament educatiu sigui pràcticament impossible, doncs no s'adapten al recurs ni participen a les activitats a no ser que se'ls obligui. També en aquests casos s'hauria de aclarir amb temps d'antelació les previsions.

La intervenció més freqüent ha estat la contenció emocional i el suport en la cura dels fills i no la recerca de feina, l'estalvi, la recerca d'allotjament. Això dona pistes del que dèiem abans i ens fa pensar que hem d'incidir més en aspectes com l'econòmic o el laboral per arribar a treballar de manera realista i eficaç l'autonomia, que és el nostre objectiu últim.

De totes maneres no hem de perdre la visió de treballar per la millora emocional de les dones. Es per això que de cara a l'any vinent es posarà en marxa un taller d'arteteràpia.

Ens detindrem una mica en valorar també un altre aspecte: la feina a realitzar amb les mares amb nens. Cada cop veiem amb més claredat la necessitat de treballar amb elles sobre tot la relació amb el fill. Freqüentment veiem com els costa molt buscar moments per jugar amb els nens, interactuar amb ells... Habitualment es tracta de dones amb un bon lligam afectiu amb els fills, però que manifesten dificultats a l'hora de estar-se'n amb ells i fan demanda d'una ajuda al respecte, algú amb qui puguin aprendre a jugar amb els nens. És un tema que s'ha de tenir en compte de cara a l'any vinent. Per treballar tot això s'estan fent ja assemblees específiques amb les mares i també s'està pensant la possibilitat de posar en marxa algun tipus de taller per les mares i els nens on poder aprendre a jugar amb els nens.

Hi ha un altre tema que ens preocupa i va sortint a les memòries d'aquests últims anys: el mantenir a les dones actives i motivades. Cada cop més sovint veiem com a les dones els costa molt posar-se en marxa per fer activitats grupals i que també tendeixen a estar-se'n a casa molt passives. A part de l'esforç que s'ha fet per programar activitats fora del recurs, és interessant pensar coses que es podrien fer a la Casa i que podrien tenir un marcat objectiu educatiu i motivador. En aquest sentit s'està començant a elaborar un petit projecte d'hort urbà a la Casa d'acollida que pensem pot ser molt positiu tant per dones com per nens.

Per últim, fer referència a un tema present en les memòries dels últims anys: la gran dificultat de l'habitatge. Certament és un tema que ens afecta a tothom però en la situació de les dones de la casa: baixos ingressos econòmics, poc o nul suport familiar, situació irregular... les dificultats encara són majors. S'han realitzat coses des d'altres entitats que han estat molt positives, però, la situació de crisi econòmica ha fet que es retallin els pressupostos i ha baixat l'ajuda a la vivenda. Continuem pensant un possible projecte orientat a obrir un pis i donar així suport a les dones en aquest tema de l'habitatge. S'està treballant però encara no hi ha res concret. S'han d'incrementar els esforços i posar fill a l'agulla el més aviat possible, doncs la realitat de moltes dones ho demana.

Volem acabar amb la valoració de la seva estada al recurs que fan les dones a una enquesta abans de marxar i ser baixa. Encara que aquest any 2009 només contem amb 24 valoracions i que habitualment la gent que marxa més descontenta del recurs ho fa sense omplir l'enquesta, pensem que va be poder saber la seva opinió i valorar suggeriments que ens fan.

La majoria de les dones (75%) estan d'acord en manifestar que han tingut totes les seves necessitats bàsiques cobertes a la Casa i que ha disposat d'espais on parlar i ser escoltada, encara que la xifra baixa quan han de valorar si han trobat espai per la seva intimitat quan ho han necessitat.

Pel que fa al programa de violència, gairebé totes les dones que han realitzat l'enquesta han manifestat sentir-se'n protegides al recurs.

En general la valoració que fan de la seva estada a la casa d'acollida es positiva o molt positiva (80%), encara que 3 persones no han valorat aquest punt. Igualment el 80% de les dones que han fet la valoració qualifiquen de molt bona o bona la relació amb les professionals i la convivència al recurs.

De tots els aspectes que han valorat és l'organització de tasques i neteges la que ha rebut puntuacions més altes, mentre que els horaris del recurs han tingut les puntuacions més baixes i de mitjana tenen un aprovat justet. Altres, com les activitats realitzades han tingut les puntuacions més altes però també les més baixes. Els menús, en general, es valoren molt positivament.

Als comentaris finals de l'enquesta els més freqüents han estat agraïments i valoracions globals positives, encara que apareixen també comentaris referits al tracte amb les educadores i apunten a la necessitat de que hi hagi menys serietat i un tracte més proper, més pacient i empàtic.

Pel que fa als suggeriments, els comentaris més repetits van referits a les mares. Fan demanda d'una dinàmica especial i diferent: poder fer els àpats amb els nens, posar rentadores més freqüentment, adaptar horaris...

ANNEX: ANÀLISI 10 ANYS

Des de l'any 2000 es porten a terme a la Casa d'acollida els tres programes que continuen actualment. Potser és un bon moment per analitzar una mica i veure resultats, canvis, necessitats...

En aquests deu anys s'han atès més de 700 dones soles o amb fills. En total podem parlar d'una xifra d'unes mil persones, entre dones i nens.

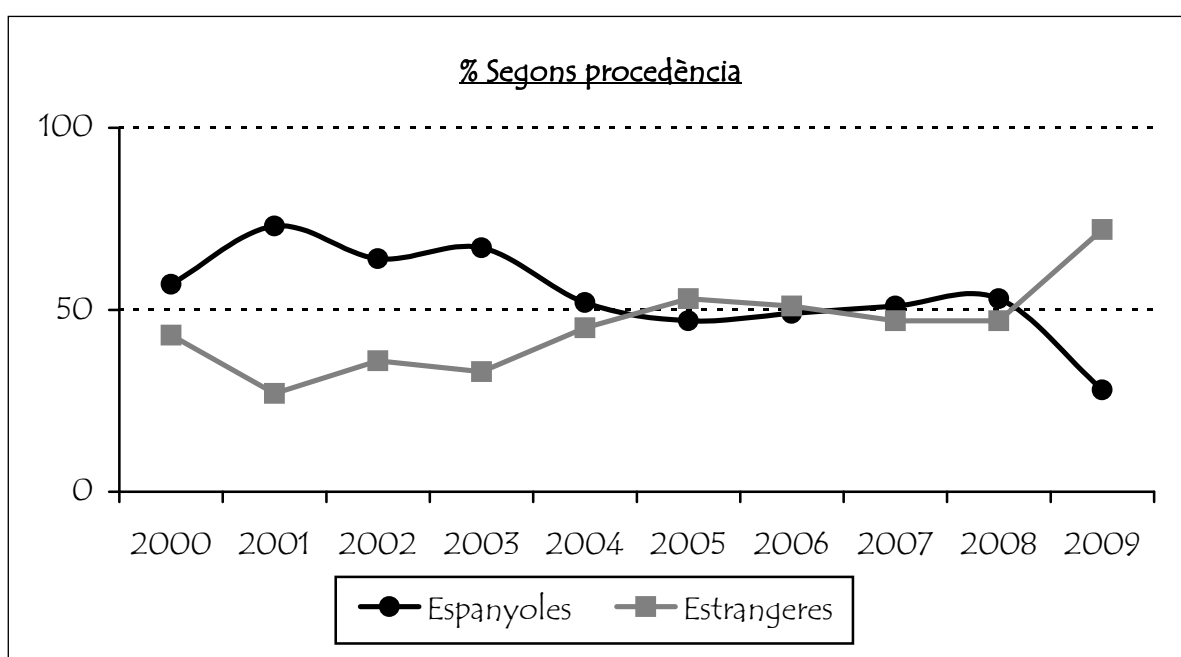
La mitjana ha estat en unes 77 dones acollides cada any i unes 109 persones anuals.

Des de les dades recollides any darrera any, podem treure algunes conclusions:

* Dels primers anys fins ara ha baixat l'edat mitjana de les dones. Al començament de la dècada estava en uns 36 o 37 anys i actualment parlem d'una edat d'entre 32 i 33 anys. L'edat més alta dels tres programes gairebé sempre s'ha donat al programa de presó.

* Ha baixat d'una manera important el nombre de mares amb fills ateses. Als primers anys representaven gairebé la meitat dels casos i actualment estem parlant mes o menys d'un 22%.

* S'estan produint canvis importants en la nacionalitat de les dones ateses. Durant els primers anys siha produït un predomini de les dones espanyoles fins que, a partir de 2004 pràcticament han estat molt igualades les xifres i podem parlar de la meitat de dones estrangeres i la meitat

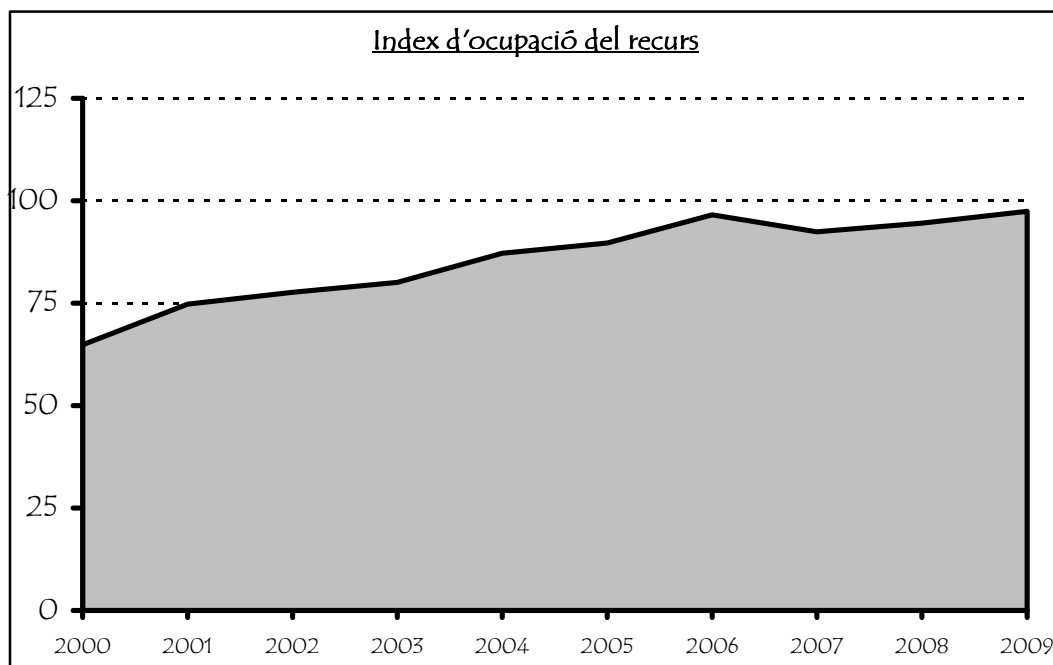


espanyoles. Però, a partir d'aquest últim any la dinàmica ha canviat força i predominen amb diferència les dones estrangeres sobre les espanyoles. Potser s'haurà d'esperar a veure resultats de liany proper per treure conclusions, però possiblement haurem de parlar d'un canvi important. A més a més s'ha de dir que aquest predomini de dones estrangeres es dona gairebé als tres programes.

* Un altre tema que volem mencionar és el de les toxicomanies. Hem de dir que, si bé es veritat que els primers anys era una problemàtica molt present en un nombre important dels casos darrerament ha baixat de manera considerable. També dir que el tipus de consum possiblement ha canviat i que cada cop està més present l'alcohol.

* Malauradament hem de parlar d'altra dada que ha baixat de manera considerable: el nivell de formació. Des de fa uns anys estem veient com al menys una tercera part de les dones no tenen el nivell de formació mínim obligatori o a vegades no han anat mai a l'escola.

* Pràcticament l'índex d'ocupació del recurs ha anat creixent de manera continuada en aquests deu anys. Hem passat d'un 65% d'ocupació del recurs al 2000 a un 97,4% en 2009. És a dir, hem passat de tenir una mitjana de 10 persones/dia a tenir pràcticament 15 persones/dia: el recurs ple.



* El programa de presó ha estat aquests deu anys possiblement el més estable tant pel que fa a les atencions com al nombre de persones. Gairebé tots els anys ha representat entre un 35% i un 40% del total de l'ocupació i ha tingut una mitjana d'entre 25 i 30 persones, encara que aquest

últim any s'ha disparat el nombre de persones ateses, degut al gran nombre de sol·licituds rebudes per permisos de segon grau.

* El programa de violència ha estat el que ha mantingut major estabilitat en casos atesos: uns 39 anuals i una mitjana de 61 persones per any. En canvi, el nombre d'atencions d'aquest programa es va triplicar al 2005 i des de llavors s'ha mantingut alt de manera que des de fa un parell d'anys representa ja més de la meitat de les atencions del recurs. El programa va començar amb unes 3 persones/dia i ara hem de parlar d'unes 7 persones/dia.

* El programa de Risc Social ha estat el més variable. Els primers anys va representar gairebé una tercera part de l'ocupació però els últims cinc anys va baixar de manera considerable, encara que sembla ser que la dinàmica és de pujar una mica i aconseguir al menys tenir ocupades de manera continuada 2 places.

