

## ¡Qué FuERte!

Últimamente, con esto de la crisis, no hacen más que publicar informes de todo tipo, para recordarnos la situación real de mucha gente que lo está pasando mal. Unos hablan de exclusión, analizan en largos discursos quién es pobre, quién excluido... Otros se dedican a "contar pobres" por la calle, como es el caso del informe del que os ofrecemos un resumen en este boletín.

Aunque a veces se nos olvide, la realidad es que las personas que viven en la calle son un grupo que crece. En nuestras calles españolas hay cada noche durmiendo (y cada día malviviendo) posiblemente más de 30.000 personas. En la ciudad de Barcelona se habla ya de unas 2.000 personas sin techo, contando a los que viven en la calle y los que están en centros por no tener donde vivir. Son el rostro más visible y más crudo de la exclusión y la injusticia social. Son la fotografía más clara de la obstinada persistencia de la pobreza a lo largo de los siglos, la maldición de las sociedades ricas que dejan a un lado a esta gente y les privan no solo de techo sino también de derechos.

Pero... ¡no pasa nada! Cuando alguno de ellos se porte mal ya le darán techo en bonitas cárceles como la que estrenaron el pasado mes de Octubre de Lledoners. Hubo puertas abiertas para que los ciudadanos de a pie pudiéramos pasearnos por sus modernas y reinsertadoras instalaciones. Hasta se organizó una cómoda estancia para la prensa y algunos periodistas pasaron un bonito día en la cárcel, experimentando qué se siente allí dentro, qué ha de hacer uno cuando le falta el cepillo de dientes en eh pack higiénico y qué tal se cena.... Nuestra Consellera de Justicia en Persona se apuntó a la excursión y se quedó a dormir en el centro penitenciario y probó su rancho. Por suerte a la salida, hizo unas declaraciones sobre la precariedad de algunas instalaciones penitenciarias.

Pero ella tuvo suerte. No le tocó dormir en el cuarto piso de las literas, estrenaba prisión. Tampoco le tocó quedarse allí dentro y sabía que al día

siguiente tenía el acceso directo a la Libertad definitiva, sin necesidad de segundos ni terceros grados...



Cuando comentamos estos hechos con algunas de las mujeres acogidas en la Casa ellas alucinan y dicen: "¡Qué fuerte.... como se ríen de las presas!...." (Bueno... y alguna expresión más que no ponemos por no herir sensibilidades de familiares de la Consellera). La verdad es que si, tenéis razón. También a nosotras nos parece fuerte que la señora Consellera utilice estos métodos y se dedique a hacer propaganda de lo buenas y bonitas que son las nuevas cárceles.

Catalunya ha pasado ya de los 10.000 presos. Cada año aumenta la población presa en unos 500 más. Muchos de ellos están viviendo en prisiones obsoletas y con malas condiciones, como las literas superpuestas de la foto hecha en una celda de Tarragona. Sin embargo cada uno de los 10.000 presos cuestan unos 24.000 eurillos al año. ¿No valdría la pena buscar otras alternativas a la prisión más reinsertadoras, que ayuden realmente a los presos a crecer y, de paso, más baratas?. Otros métodos y otras formas son posibles, como lo demuestra la experiencia de Villabona.

## Qui Dorm al Carrer?\*

Com a via de sensibilització i de coneixement aquest mes de març de 2008 es van organitzar els primers recomptes censals nocturns de persones sense sostre a les ciutats de Barcelona i de Lleida. Els recomptes van tenir un doble objectiu: mobilitzar un elevat nombre de voluntaris que poguessin entendre millor la problemàtica dels sense sostre i també conèixer millor aquest col·lectiu de persones al carrer, poder saber quants són, com són i quines són les seves necessitats.

Van participar 708 voluntaris en el recompte. Això suposa que, almenys, per a cada persona que es va trobar vivint al carrer, es va tenir la col·laboració d'un voluntari.

### Qui són?

Moltes societats del passat, i també actualment molts països pobres, no han tingut prou sostres per acollir els seus membres. Però actualment no és aquest el nostre problema. No hi ha al nostre país en el moment present un problema d'escassetat de sostres que expliqui l'existència entre nosaltres de gent sense llar. Ben al contrari, la situació és d'hiperabundància. Tenim poc més de 20 milions d'habitatges per un total de 41 milions d'habitants. Vivim en un país on hi cent sostres per cada "sense sostre", cent habitatges buits i sense habitar per cada persona que viu al carrer sense aixopluc.

Habitualment hem vist com s'ha anomenat a aquestes persones de manera errònia. Això ha estat una manera de no reconèixer la pobresa i fer-la visible. Al llarg de les últimes dues dècades, a Espanya s'ha fet servir sobretot el terme *transeünt* per designar la gent que anava d'alberg en alberg i de rober en menjador, buscant-se la vida de manera itinerant, en bona mesura afavorit per la pròpia xarxa de serveis d'acollida. La majoria d'aquests centres funcionaven amb un sistema de porta giratòria:

\* Us oferim un resum de l'Informe de l'Obra Social de Caixa Catalunya: "Qui dorm al carrer?" publicat a Novembre de 2008 dins de la col·lecció Eines per a la inclusió i dels treballs realitzats per l'observatori de la inclusió social

"tres dies d'estada i al carrer... al alberg següent". "Sense sostre" "SDF" (sin domicilio fijo), "homeless"...Hoy en día optamos por un término más amplio: "sense llar".

Ara ens agrada més parlar de persones sense llar, un terme sense les connotacions pejoratives d'altres que es feien servir. Si ara ens estimem més parlar de persones sense llar no és per un nominalisme diletant i estèril, sinó per intentar posar l'èmfasi, en primer lloc, en la condició dels qui sofreixen el problema i, en segon lloc, en la circumstància de privació d'allotjament que pateixen. No es tracta, per tant, ni d'éssers estranys i atípics, ni de gent que comparteixi pautes de conducta extraordinàries, ni tampoc d'un "col·lectiu", ja que no som davant cap comunitat humana amb una identitat compartida



i semblant, sinó que es tracta de persones enormement heterogènies que viuen una determinada situació d'exclusió residencial.

Vivint a la intempèrie, o gairebé, hi podem trobar no solament la figura típica i tòpica del qui arrossega els estris en un carret de supermercat pels carrers d'una gran ciutat, sinó gent tan diferent com treballadors a l'atur, menors que s'han escapat de casa, joves contraculturals, dones prostituïdes, immigrants sense papers, malalts mentals sense família, persones amb problemes d'alcoholisme o drogoaddicció, famílies desnonades, etc. Tots sense res en comú que no sigui no tenir un lloc per allotjar-se, tant de manera temporal com permanent. Ni l'edat, ni el sexe, ni el nivell educatiu, o el recorregut professional, ni els problemes o les conductes, ni el passat, ni les expectatives de futur no han de ser pas idèntiques per res. L'única circumstància compartida per tots és el lloc (un no-lloc, en realitat) on viuen.

Certament, ben lluny del que pomposament es proclama en l'article 47 de la Constitució espanyola: *"Tots els espanyols tenen dret a gaudir d'un habitatge digne i adequat"*.

Entendre el fenomen de les persones sense llar en termes d'exclusió residencial vol dir doncs abandonar la visió d'aquest com una qüestió de deixadesa personal i de desadaptació individual. És més, moltes de les conductes especials o estranyes dels qui estan sense sostre no són sinó una resposta adaptativa a les condicions extremes en què viuen.

En aquest sentit, podem acceptar com a punt de partida la definició que fa uns 10 anys va idear Dragana Avramov, llavors coordinadora de l'European Observatory on Homelessness, segons la qual persones sense llar serien *"totes les persones que no poden accedir o conservar un allotjament adequat, adaptat a la seva situació personal, permanent i que proporcioni un marc estable de convivència, sigui per raons econòmiques o altres barreres socials, sigui perquè presenten dificultats personals per dur una vida autònoma."*



A partir d'aquesta definició, que situa la càrrega de la prova en les barreres per accedir o conservar l'allotjament per raons econòmiques o socials, i només en últim lloc per dificultats personals o intrínseques.

L'importància d'abordar el problema en aquests termes és que és capaç d'explicar també la crisi social i personal d'allotjament que pateixen tant els usuaris d'un alberg o una casa d'acollida com les persones pobres que malviuen en nuclis de barraques, o en masos i magatzems a la vora dels camps de cultiu, com ara molts immigrants.

Les persones sense llar són, sobretot, homes, joves, amb una edat mitjana de prop de 38 anys, i solters o amb els vincles de parella trencats. Normalment són desocupats, però no pas inactius, ja que duen a terme una enorme

activitat per intentar sobreviure. En una gran part són estrangers.

Per a una tercera part la crisi fa més de tres anys que dura. No es tracta, per tant, de res de passatger, sinó que són persones establiment instal·lades en l'exclusió extrema. Amb una salut precària, però amb força menys incidència de l'alcoholisme i les addiccions que no se sol pensar. En general, els fan una oferta d'allotjament, marcada per la temporalitat i la inestabilitat residencial, i així el seu problema, lluny d'arreglar-se, més aviat s'allarga i es cronifica.

### Quants en són?

Encara que no hi ha gaires estudis i investigacions sobre persones sense llar elaborats al nostre país, tenim alguns exemples excel·lents d'aproximació qualitativa al col·lectiu dels sense sostre a Barcelona i a Madrid. Però la font més important utilitzada fins ara ha estat l'enquesta elaborada per l'INE l'any 2005. Fins ara és l'únic estudi fet al nostre país amb una mostra àmplia i representativa de la població que acudeix a la xarxa de centres (albergs, menjadors, centres de dia) que atenen, bàsicament o exclusivament, persones sense llar.

Segons aquesta enquesta són 21.900 les persones que es va estimar que vivien sense llar, les qui estaven allotjades en algun tipus de recurs i les qui vivien literalment al carrer. Concretament 13.682 persones vivien sense casa i 8.218 vivien sense sostre, al carrer. Podem dir llavors que al nostre país, on hi ha entre 2 i 3 milions d'habitatges buits, hi hauria ara mateix prop de 25.000 o 30.000 persones sense llar i que, d'aquestes, prop d'unes 5.600 o 6.800 viurien literalment sense sostre.

Al recompte fet als carrers de Barcelona el 12 de març d'aquest any s'estima que entre 634 i 658 persones van pernoctar als carrers i parcs de Barcelona aquella nit. Si a aquestes xifres hi afegim les persones que aquesta nit estaven albergades als diferents centres podem dir que la nit de referència entre 1.812 i 1.836 persones de la ciutat de Barcelona estaven sense llar.

La major part de les persones sense sostre (80%) eren en quatre districtes: Ciutat Vella, l'Eixample, Sants-Montjuïc i Sant Martí.

Una peculiaritat local de Barcelona és l'elevat percentatge de persones sense sostre que fan servir els caixers d'entitats bancàries per dormir: fins a un 26% de les persones sense sostre detectades dormien en aquests llocs.

La població sense sostre de Barcelona és essencialment masculina i jove, encara que potser la dada més significativa és l'enorme percentatge d'estrangers que s'ha trobat. Solament un 37,8% de les persones enquestades tenien nacionalitat espanyola. La resta, un 62,2%, eren estrangeres.

Per a una bona part, el fet de veure's al carrer no obeeix a una crisi breu i transitòria, ja que un 46% està en aquesta situació des de fa més d'un any.

En general es tracta de persones amb un nivell d'estudis equivalent a primària o inferior encara, que han treballat en feines manuals i poc qualificades. Sobretot en dos sectors en què la precarietat laboral i la temporalitat són molt altes: la construcció (19%) i l'hostaleria (15%).



Encara que la immensa majoria està desocupat, un 19,3% de les persones sense sostre enquestades als carrers de Barcelona van manifestar que tenien una feina, tot i viure al carrer. En general són feines marginals i en l'economia informal, però, en tot cas, la veritat és que sobreviure al carrer exigeix desplegar una activitat molt important i, per descomptat, no es pot dir que sigui viure a costa dels altres o de pidolar. Solament un 28% manifesta que l'almoïna és la seva principal font d'ingressos. En canvi, hi ha un 20% de pensionistes i un 40% que aconsegueixen obtenir el que cal per sobreviure venent ferralla, petits objectes i altres activitats similars.

Quant als motius que els han dut a veure's al carrer, prevalen les referències a la falta de feina (25%), i a la seva conseqüència lògica: la falta de diners (22%). Amb això, apareixen les ruptures afectives, els problemes amb la parella o amb la família d'origen (16%), que abans o després acaben per deixar sense suport afectiu i suport social la persona en crisi.

Amb aquests dos vectors d'exclusió (econòmicolaboral i afectivorelacional) hi ha les referències a la falta de "papers" (10%), que molts estrangers veuen com l'origen dels seus problemes (sense papers no hi ha feina, sense feina no hi ha diners, sense diners no hi ha sostre), i força més avall apareixen les al·lusions als factors de deterioració personal que vinculen la crisi residencial amb l'alcoholisme (7%), la drogoaddicció (5%) o la malaltia mental (3%).

Encara que la majoria de les persones sense sostre amb qui van parlar (el 65%), recorre almenys a algun recurs social de la xarxa de Barcelona (el 65%), sobretot menjadors, el fet és que una mica més d'una tercera part (35%) es manté al marge de la xarxa.

#### La Xarxa d'Atenció a les persones sense sostre

Amb la signatura de *l'Acord Ciutadà per una Barcelona Inclusiva* del 2006 l'Ajuntament de Barcelona va plantejar el triple repte d'ampliar els recursos i serveis per a les persones sense llar, reforçar l'orientació dels serveis cap a la construcció d'itineraris personalitzats d'inclusió social i consolidar un model de cooperació entre el sector públic i la iniciativa social.

Per aconseguir aquest últim objectiu es va crear al mes d'abril de 2006 la *Xarxa d'Atenció a Persones sense Sostre*. La xarxa, de la qual formen part setze entitats d'acció social de la ciutat, entre elles la nostra Associació, es va fundar amb l'objectiu principal d'enfortir "la capacitat d'acció de la ciutat amb la finalitat d'acompanyar les persones sense sostre en el procés de recuperació de la màxima autonomia personal i de restabliment de vincles interpersonals i socials".

La creació de la Xarxa ha suposat un esforç important i una millora per el treball privat i públic pels col·lectius sense llar, però encara

resta molta feina. La iniciativa és bona però encara hi ha mancances de coordinació entre entitats i Ajuntament. Es veritat que s'han fet passos importants però cal consolidar el treball en xarxa i sobre tot impulsar la coordinació entre entitats.

Per altra banda encara hi ha desacords i desconfiances entre l'Ajuntament i les entitats socials i sobre tot concepcions diferents sobre el paper que l'Ajuntament hauria de tenir en l'administració d'una xarxa de responsabilitat pública de la qual formen part entitats socials

que són proveïdors de serveis concertats. S'hauran de deixar enrere protagonismes i passar a la corresponsabilitat.

Des d'aquest punt de vista l'Administració haurà de mirar el teixit social com un potencial de col·laboració i no com un element extern de control sobre la funció pública.

Segur que la participació de tots acabarà redundant en una millora de l'atenció a les persones sense llar.

## CoMpaRtIR uN SaBeR

*Compartir un saber+* Aquest va ser el nom de la primera jornada de la Taula de Participació Social, que es va portar a terme el passat dijous 27 de Novembre al Centre d'Estudis Jurídics i Formació Especialitzada de Barcelona. La Taula de Participació Social en l'àmbit penal i penitenciari es va constituir el 31 de març de 2004 com a grup de treball, consulta, diàleg i consens entre l'Administració i les entitats col·laboradores i del voluntariat dels serveis penitenciaris i la rehabilitació, amb l'objectiu d'estudiar i debatre qüestions i iniciatives d'interès comú i millorar la coordinació entre ambdues parts en l'àmbit de l'execució de mesures penals.



La Taula de Participació és un organisme de coordinació i treball entre el Departament de Justícia de la Generalitat i les entitats col·laboradores que té com objectiu millorar l'àmbit penitenciari.

La finalitat d'aquesta primera jornada va ser compartir experiències per tal d'oferir una nova mirada a les persones que estan a la presó, apostant per elles i treballant per la seva reinserció.

A la Jornada s'han presentat quatre experiències diferents, tres de les quals es desenvolupen a Catalunya i una quarta a Astúries. La darrera experiència es tractava d'un model alternatiu, 'La Unitat Terapèutica i Educativa del Centre Penitenciari de Villabona'; la UTE, una iniciativa on s'estableixen relacions horitzontals, i que va estar presentada pels responsables de la UTE, quatre funcionaris membres de l'equip i quatre interns d'aquesta Unitat. Segons paraules de Begoña Longoria, coordinadora de la UTE *es un espacio saneado de la subcultura de la cárcel. Un espacio libre de violencia y libre de drogas en el que no hay ningún tipo de sanción. Al ser un espacio saneado el interno puede iniciar una transformación en su vida, un cambio importante y elegir+*

Els interns que formen part de la Unitat, consideren que realment és un projecte que ajuda a trobar una altre alternativa plena de valors positius, ja que el sistema penitenciari habitual el que fa és crear més delinqüents. Segons Javier Luna, intern de la Unitat *al estar en ella ha supuesto romper muchas barreras, romper con la vida delictiva y recuperar valores humanos. Lo que está claro es*

que en un módulo convencional de cualquier prisión lo que sacas es masters en delincuencia. Hay peleas, hay agresiones, hay vejaciones... y si a ti te tratan con violencia tú tratas con violencia+

Aquesta Taula de Participació està treballant en el desplegament de taules de participació a tots els centres penitenciaris, en potenciar les mesures penals alternatives i en preveure quines seran les necessitats emergents en un futur molt proper.



## El PaTio De Mi CáRcEI



### Ficha técnica

**Directora:** Belén Macías

**Guión:** Belén Macías y Arantxa Cuesta.

**Música** Juan Pablo Compaired

**Reparto:** Candela Peña , Verónica Echegui , Ana Wagener.

**Distribuidora:** Warner

**Fecha de estreno:** 26 de Septiembre de 2008

"El patio de mi cárcel" es una película que cuenta una historia de mujeres. Mujeres presas, que intentan sobrevivir privadas de su libertad, lejos de sus seres queridos y con pocas esperanzas de futuro. La llegada de una persona que pone en marcha un grupo de teatro abre para muchas de ellas una nueva posibilidad, la de evadirse y crecer, a pesar del miedo, la soledad y la ausencia de libertad. Es la historia de Isa, una atracadora, ácida y generosa, incapaz de adaptarse a la vida fuera de la cárcel. Y de su grupo de amigas: Dolores, una gitana rubia que ha matado al marido; Rosa, una frágil y tierna prostituta; Ajo, una chica enamorada de Pilar que vivirá su amor hasta el límite de lo soportable; Luisa, una cándida colombiana sorprendida por un entorno que no comprende...

La llegada de Mar, una funcionaria de prisiones que no se adapta a las normas de la institución, supondrá para esas mujeres el inicio de un vuelo hacia la libertad.

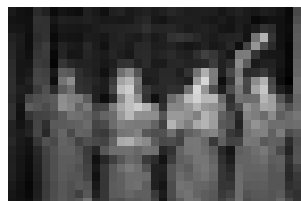
Todas ellas, con la ayuda de Adela, la directora de la prisión, crearán Módulo 4, el grupo de teatro que las llenará de fuerza para encarar el "mal bajío" con el que llegaron al mundo.

Los personajes y las situaciones que aparecen en la película son absoluta ficción, aunque la película está inspirada en la experiencia real del Grupo Yeses, una compañía de teatro formada en los años ochenta por una trabajadora de prisiones con presas de la cárcel madrileña de Yaserías.

Escrita por la propia directora, la catalana Belén Macías, la película ha contado con la colaboración de Elena Casanovas, la asistente social de que la que hablamos.

Sin duda no se trata de una película más del género carcelario, al estilo de otras que se han hecho

que casi hacen apología de la subcultura de la exclusión. Se trata de una película que narra una historia de superación, de cómo a pesar de las adversidades y del entorno este grupo de mujeres



privadas de libertad son capaces de, a través del teatro, buscar una manera optimista de encarar la vida.

Más allá de las historias individuales la intención que ha tenido al hacer esta película, según la propia directora, ha sido la de insistir en que, a pesar de que la reinserción es algo que se consigue muy pocas veces, a través del teatro se puede buscar una salida. "Yo creo absolutamente en la reinserción por medio del arte y, muy en concreto, a través del teatro" asegura Belén Macías. Para más información sobre la película podeis consultar la página web <http://www.elpatiodemicarcel.com/>

# Bon Nadal a tothom



*¡Felices Fiestas y un prospero  
año Nuevo 2009!  
En este año queda prohibido no sonreír  
a los problemas, no luchar por lo que quieres,  
abandonarlo todo por miedo, no convertir  
en realidad tus sueños,...  
Queda prohibido, no buscar tu felicidad  
no vivir tu vida con una actitud positiva,  
no pensar en que podemos ser mejores,  
no sentir que sin ti, este mundo  
no sería igual...*

*Lligam*  
associació

PARA HACER POSIBLE UN AÑO MÁS NUESTRO PROYECTO Y LA AYUDA  
A LAS MUJERES QUE LO NECESITEN TE PEDIMOS UNA AYUDA.

HAZ UN DONATIVO O CONSIGUE QUE ALGUN CONOCIDO LO HAGA

Cuenta número: 2013-0249-96-0200632127

JUSTICIA



NoTicias fReScAs

Aunque se trata de una celda por estrenar, la soledad, la incomunicación y la escasez de espacio crean un ambiente

ANTONI CÒDOL  
Barcelona

**D**icen, quienes lo vieron, que los británicos más preocupados por los incidentes del pasado abril en Manizacé ingresaron "unos cuarenta". Algunos, entre Aguirre y Solís. En la mayoría habitual. Entrar en prisión, perder la libertad, despojarse del mundo, es una experiencia diaria. "Debes vivir la primera vez en prisión. Al margen de la duración de la condena, la gente se desmorona al entrar en la dimensión penitenciaria, dura y desconocida", explica un abogado.

La introducción viene a cuento porque el que firma, que se declara inocente ("claro, es lo que dicen todos los que están aquí, un receptor"), resulta un funcionario, ha pasado por el tranco. El Departament de Justícia organitzà una breu estança en el mateix centre penitenciari de Lledoners, cerca de Maternou, a fi de que les periodistes conegues el règim de vida ordinari en el centre en condicions més similars a les de les 700 recluïdes que van acompanyar. Ha dit, en les mateixes lletres, que els funcionaris en un paper professional, comencen en el trauc, passen i distants. La qual se tradueix al atrevir les diverses

**"La gente se desmorona al entrar en la dimensión penitenciaria, dura y desconocida"**

puertas automáticas de cristal blindado hasta la zona de ingresos. Conducidos al ordenador portátil, el sistema móvil, la radio, la documentación, los objetos personales... El registro deja así como se llega al mundo que nos queda la ropa puesta, una alfombra, un colchón de espuma color y, excepcionalmente, un libro. Y es que, realmente, la sensación es la de entrar en otro mundo, que

Justicia organiza una estancia en la nueva prisión de Lledoners para que la prensa experimente la vida penal en condiciones similares a los reclusos

# Planeta de cemento

las propias actas pueden conducir a un planeta de cemento, reglas y pautas, burocrático, apenas comunicado con el exterior, una atmósfera oscura trágica, rigurosa, tal vez asustadizos. "Aquí no se cuentan los años -la condena media en Catalunya es de nueve años-, sino los días, los horas", indica un funcionario.

El procedimiento de ingreso puede durar unos tres días. El registro, la ducha, el afeitado, la limpieza, las visitas al médico, el patrullaje -el protocolo de prevención de suicidios es muy estricto-, el manutención, el sistema móvil. La junta de clasificación decide la ubicación del preso en función de su tipología. En esta caso, la celda 20 del módulo 1. "¿Qué habéis hecho ya para mejorar esto?", se pregunta uno.

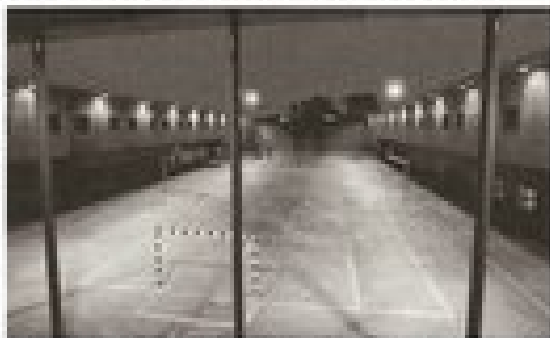
Gratificados del establecimiento para con todos sus detalles, el denominado área higiénica, es el que figura en los colchones de papel higiénico, pastillas, gel de ducha, desodorante, desodorante, pastillas, crema y maquinillas de afeitarse y una preservación de la seguridad marca 70 y 70.

-Falta el cepillo dental, -No se preocupa, después se lo llevamos a la celda.

Desde ahora, todo contacto con el exterior se limitará, a lo sumo, a cinco llamadas telefónicas de ocho minutos de duración entre semana, dos de veinte minutos



Una funcionaria revisita parte del casero antes del ingreso



El patio de Lledoners, de noche, desde las barandillas de una celda

en las horas de semana y las comunicaciones especiales, a fin a lo más, de entre una hora y media y tres. El preso dispone de diez a cuatro contactos mensuales de otro tipo, en función de su trabajo. Algunos de los dos tercios parte de los 10.000 reclusos de Catalunya trabajan voluntariamente y de forma remunerada en los talleres de los centros. El resto pasa la mayor parte de su tiempo en el patio, donde se encuentra el recreo, hasta que suena la megafonía "Atención, por favor, volved a las celdas".

**La atmósfera penal emana trágica, rigor: "No se cuentan los años, sino los días", dice un funcionario**

Aunque sin estrenar, y pese a tratarse de un cinco estrellas en la clasificación de algunas prisiones penitenciarias, la primera visita de la junta de clasificación. La habitación de una mala prisionera. Pasada para dos reclusos, en una superficie de unos 20 m<sup>2</sup> construida dos horas, unos minutos y dos escritorios de obra, dos sillones de plástico roto (sin tapas), la televisión y plato de ducha, todo metálico. Comparado con el funcionamiento de la mayor parte de las prisiones catalanas es un paraíso, pero cuando se cierra con un golpe sobre la puerta y queda puesta metálica sólo se piensa en salir de él. Infortunadamente, el preso de la celda 20 se dirige a la ventana que da al patio, se acerca a los barrotes y se pregunta de que todos los componentes de recluido hacen lo mismo. Más allá del muro del patio, de los tres perimetros de seguridad, se divisan desde la celda las copas de tres grandes árboles. La vida sigue.

Hora de comer. Todos en fila escuchando las instrucciones y las reproches de los funcionarios. Verdura, morillo de patatas individual. Ha la Fregada y un panecillo. Ha sal, para prevenir la hipertensión", indica la secretaria de Justicia, Montserrat Tria, que comparte la desdicha del internamiento con los periodistas.

De regreso a la celda se elocúa el tercer y último momento del día, coincidiendo con el cambio de turno de los funcionarios, y aparece la soledad. El relato desarrollado para la ocasión. Preguntó a plaza, de José Giovanni, resulta mucho peor de lo esperado: "Tengo un sueño muy bonito. Podríamos escapar al mundo y a cosas típicas... Imagina que te toda la brigada...". De manera que así es un agrado que desde el punto de mundo apaga de improvisar la zona de la celda. Puesto que la conciencia está tranquila, coincide el sueño no presenta dificultad, aunque sea sobre un colchón de espuma y una alfombra construida como la madera, hasta que al amanecer se anuncia el nuevo momento. El desayuno con leche, panecillo, salami y café con leche, amañado con los comentarios sobre la experiencia de dormir en una celda, precede a otra salida al patio, donde un funcionario grita los nombres malignos. "¡López! ¡Lluch!"

PH: J. GARCÍA / G. GARCÍA  
www.elpais.com